

Intervention - Aladir Conseil

"Comment réduire l'empreinte environnementale de son événement tout en assurant sa viabilité économique ?"

Faut-il réduire à tout prix son empreinte carbone ?

14 décembre 2020, en ligne



Définir et étudier les impacts environnementaux



Empreinte environnementale : de quoi parle-t-on ?





Impacts environnementaux selon l'ADEME

L'impact environnemental désigne l'**ensemble des modifications qualitatives, quantitatives et fonctionnelles de l'environnement (négatives ou positives) engendrées par un projet**, de sa conception à sa « fin de vie ».

Son évaluation est quantifiée grâce à des **indicateurs d'impact potentiels**.

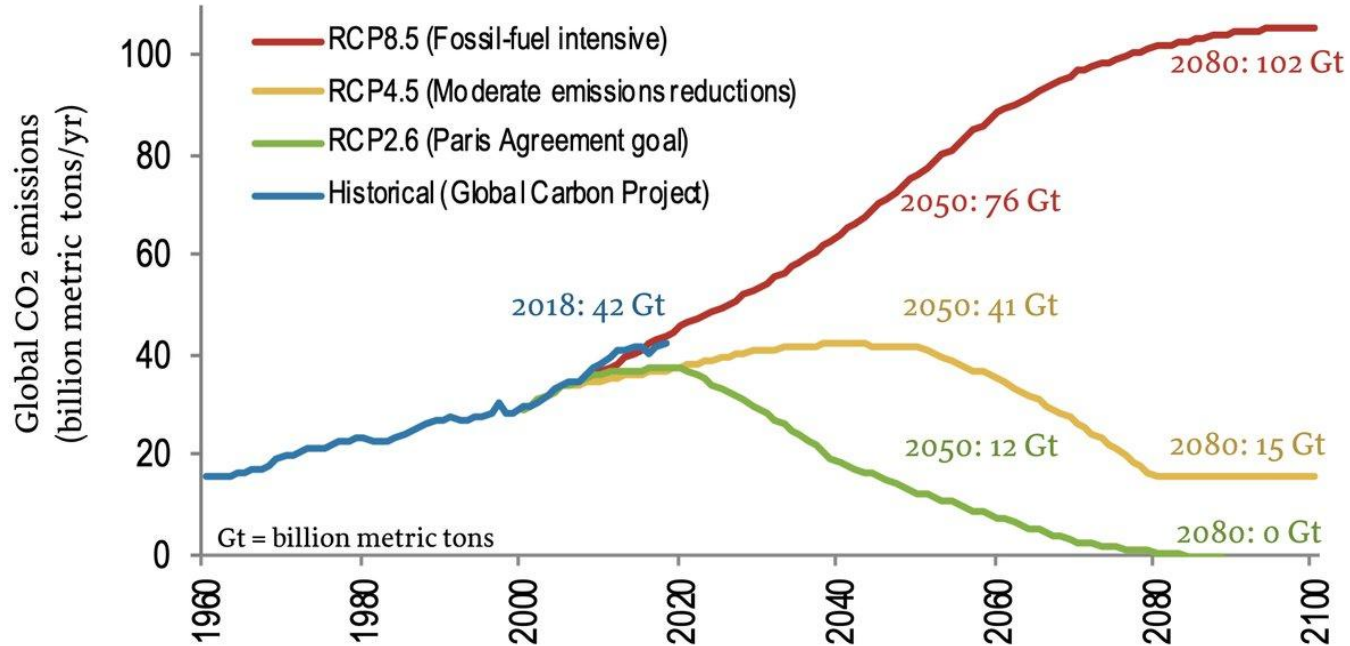
Pour l'air : contribution à l'effet de serre ; acidification de l'air ; formation d'ozone troposphérique ; appauvrissement de la couche d'ozone ; particules et effets respiratoires des substances inorganiques.

Pour l'eau, eutrophisation des eaux douces et marines ; écotoxicité aquatique ; consommations d'eau

Pour les ressources des sols et la santé humaine : consommation d'énergie primaire ; épuisement des ressources non renouvelables ; toxicité humaine ; occupation des sols.

NB : n'oublions pas qu'il existe aussi des impacts immatériels (**bruit, lumière, odeurs...**) nuisible à la biodiversité.

Le contexte climatique et l'Accord de Paris



Objectif : contenir d'ici à 2100 le réchauffement climatique « nettement en dessous de 2 °C par rapport aux niveaux préindustriels et poursuivre l'action menée pour limiter l'élévation des températures à 1,5 °C »



Faut-il réduire notre empreinte carbone ?

O

UI

d'environ 80% en 30 ans.

A-t-on commencé ? Un tout petit peu. Est-ce possible ? Oui.

FAIRE SA PART ?

POUVOIR ET RESPONSABILITÉ DES INDIVIDUS, DES ENTREPRISES ET DE L'ÉTAT FACE À L'URGENCE CLIMATIQUE



QUELLES ACTIONS POUR L'INDIVIDU ?

- 25 % Les **changements de comportement individuel significatifs** (privilégier le vélo, ne plus prendre l'avion, acheter d'occasion...) permettent de **réduire l'empreinte de 25 %** au mieux.

+

- 20 % Les **actions avec investissement** (rénovation thermique, changement de chaudière, remplacement d'un véhicule à essence ou diesel par un véhicule électrique) **complèteraient la réduction de 20 %**.

=

- 45 % L'engagement individuel permettrait donc en principe d'engendrer **une baisse de l'empreinte carbone moyenne de près de 45 %**.

N.B. : Au-delà de leur potentiel rôle pédagogique, les « petits gestes du quotidien » (faire le tri, éteindre la lumière...) n'ont pas d'impact significatif sur l'empreinte carbone moyenne des individus.

! Mais ces estimations se fondent sur un engagement personnel « héroïque » !

- 20 % Un engagement individuel « modéré », plus réaliste, permettrait d'atteindre **une baisse de l'empreinte carbone d'environ 20 %** (tous types d'action confondus).

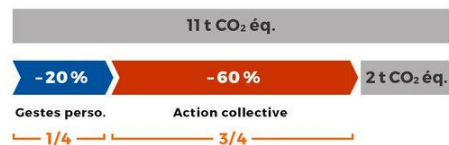
Une réduction qui correspond à **1/4** de l'effort nécessaire pour faire passer l'empreinte carbone de 11 à 2 tonnes de CO₂ équivalent par an.

ET LA PART RESTANTE ?

Notre empreinte carbone est fortement contrainte par l'**environnement social, technique et politique** dans lequel nous vivons.



Sur les **80 %** de baisse nécessaires, **60 %** ne pourront être réalisables que grâce à **une impulsion politique et collective**.



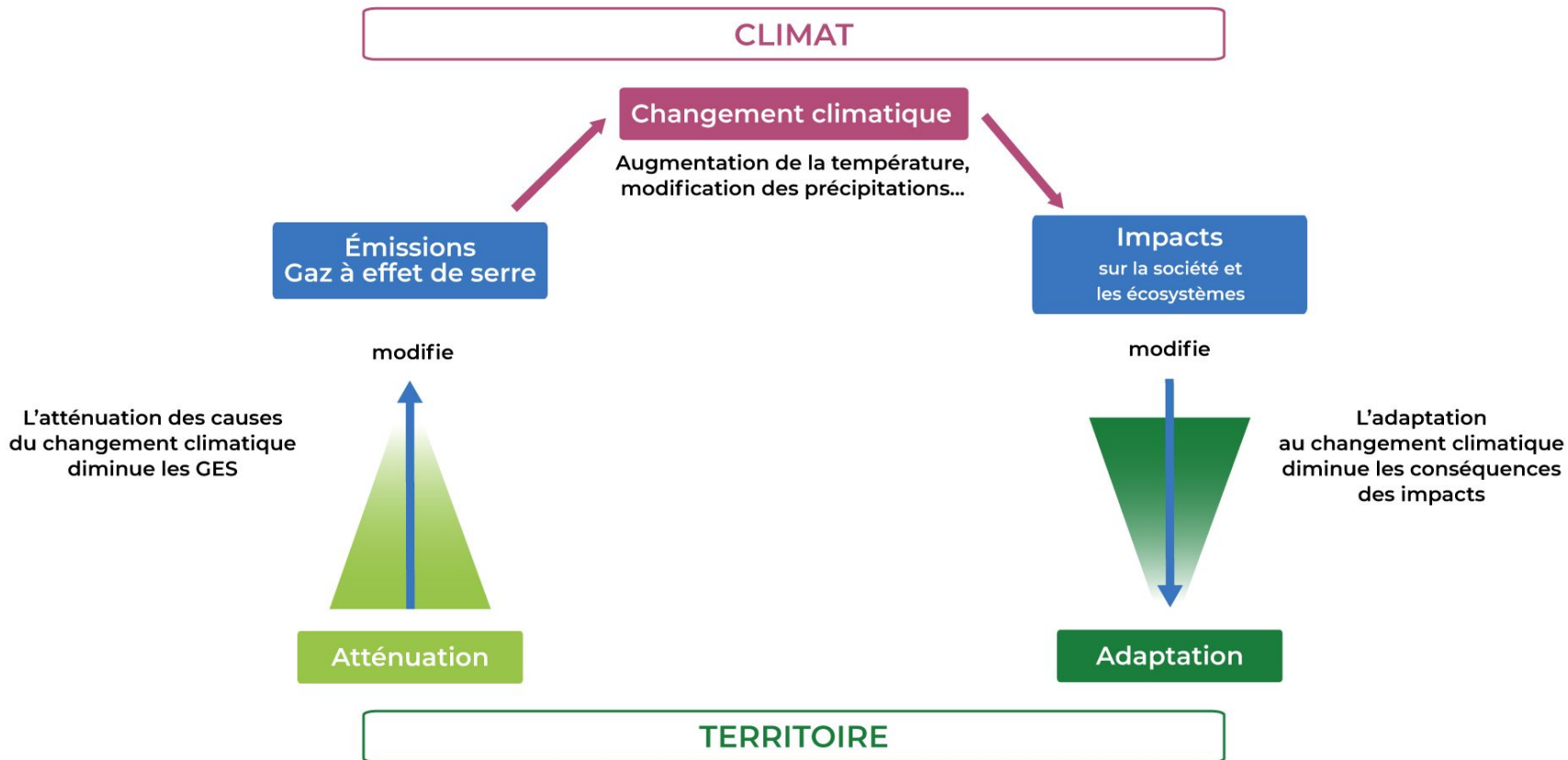
Pour que l'empreinte carbone des Français diminue, **les entreprises et l'État doivent donc aussi se transformer en profondeur**.



Décarboner nos évènements, quoi faire ?

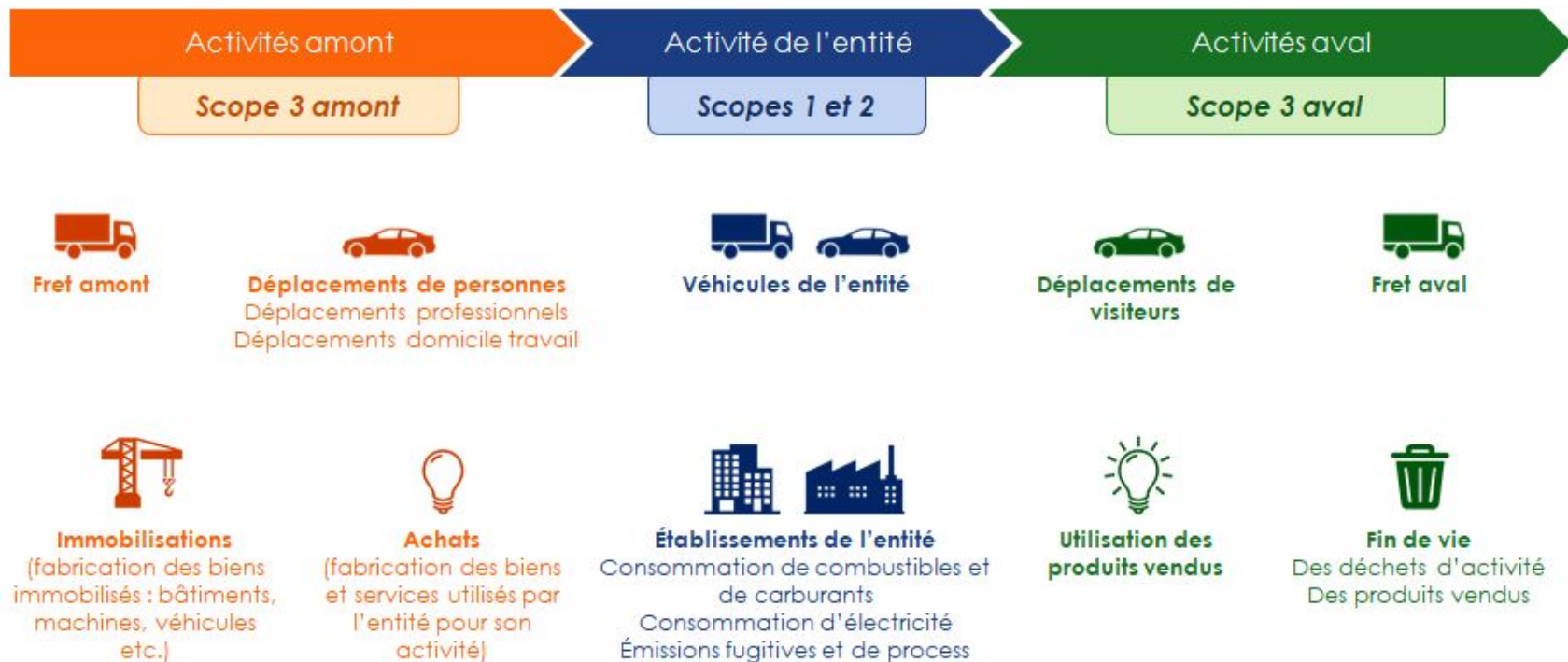


Atténuation (mitigation) vs adaptation



Empreinte carbone (CO2e)

Principaux postes d'émissions de l'empreinte carbone





Les huit impacts de l'événement (estimations type)

Impact carbone MAJEUR

- 1) Transport et mobilité (75%)
- 2) Alimentation (8%)
- 3) Energie/Clim/Chauffage (5%)
- 4) Numérique (2%)

Impact carbone MINEUR

- 5) Conception/Logistique (5%)
- 6) Bâtiment/équipements (2%)
- 7) Communication (2%)
- 8) Déchets (1%)



Les ordres de grandeur de l'impact carbone

Avec 2kg de Co₂e, vous avez le budget pour (un seul choix possible):

- Transport : faire plus ou moins 15km en voiture ou 150km en train
- Alimentation: manger deux repas sans viande rouge (la moitié d'un, avec)
- Energie : allumer un radiateur ou un projecteur 2000W pendant 16h
- Numérique : vous connecter 3/4h en visio avec un flux vidéo allumé (10h, sans)

Rappel : le budget 2050 de Co₂ par an/par personne = 2000kg.



Décarboner à tout prix ?





De quel prix à payer parle-t-on ?

Différents types de problèmes peuvent représenter un “coût” pour une structure :

- . **économique** (surcoûts, baisses de revenus) ?
- . **temps** (bénévolat, heures supplémentaires non rémunérées, temps libre)
- . **qualité de vie au travail** (stress, éco-fatigue, eco-anxiété)
- . **culturel** (ex: vitesse, alimentation)
- . **gouvernance** (vie démocratique)

En matière de décarbonation, le problème n’est pas toujours économique. Il est très souvent lié à des habitudes, de mauvaises priorités ou des problèmes connexes (transport/sécurité) .



Mesures transparentes ou positives

Mesures « transparentes » pouvant être mises en œuvre à très court terme, sans impact sur les métiers ou le modèle économique.

Ex : alimentation, mobilité bas carbone

Mesures « positives » nécessitant un investissement ou une réorganisation à court terme mais des bénéfices à long terme.

Ex : rénovation thermique, mutualisations, éco-conception/ressourceries.

Il n'y a pas forcément de surcoût mais une réorganisation des activités.



L'évènement : de la destination à l'implantation sur un territoire ?

Le principal impact carbone de l'évènement est , sauf exception, la mobilité des participants.

Le choix du lieu d'implantation et surtout de la **zone de chalandise** est décisif.

Les événements peuvent repenser une stratégie de décarbonation de la mobilité en pensant leur **relation au territoire**. L'implantation, plutôt que la destination.

En matière d'évènement culturel, c'est compatible avec le constat de la **régionalisation** des publics des festivals, **une échelle où la mobilité bas carbone est possible** à terme.



Renversement de la question

La forte dépendance à l'hyper-mobilité présente un risque important lié à l'énergie.

Question de départ : *"Comment réduire l'empreinte environnementale de son événement tout en assurant sa viabilité économique ?"*

Question à l'arrivée : *"Comment assurer la viabilité économique de son événement par la réduction de son empreinte environnementale ?"*

Par delà le bruit politique ou médiatique : anticiper les évolutions sociétales.

Merci

Aladir conseil : David IRLE - 07 66 23 09 21

aladirconseil@orange.fr

