



Elément'erre
Association pour des pratiques éco-responsables
sur les événements en Occitanie

Guide du référentiel

Label des événements
détonnants

Porteur
de projet
Elément'erre



Coordination du guide : Béatrice Magnier, Coordinatrice d'Elémén'terre

Rédaction : Marie Berjonneau, chargée de mission label, Béatrice Magnier et Marion Ser salariées d'Elémén'terre

Graphisme et illustration : ©Estelle Grossias - estellegrossias.com

Version du guide : Mars 2023



Sommaire

1. PRÉSENTATION DU RÉFÉRENTIEL PAGE 4

2. CE RÉFÉRENTIEL, OUTIL DE BASE POUR LE LABEL DES ÉVÉNEMENTS DÉTONNANTS PAGE 6

- Quatre niveaux de labellisation - **p6**
- Engagements prioritaires et complémentaires - **p8**
- Ajout volontaire d'engagements - **p8**
- Événements non-concernés - **p8**
- Ressources et exemples - **p8**
- Les engagements prioritaires par niveau - **p9**

3. DÉTAIL DES ENGAGEMENTS PAR ENJEU PAGE 13

- **Enjeu 1** - Structurer sa démarche et progresser - **p14**
- **Enjeu 2** - Respecter le site d'accueil - **p16**
- **Enjeu 3** - Réduire l'impact des déplacements (éco-mobilité) - **p18**
- **Enjeu 4** - Limiter sa consommation de ressources (sobriété) - **p20**
- **Enjeu 5** - Manger durable - **p22**
- **Enjeu 6** - Tendre vers le zéro déchet - **p24**
- **Enjeu 7** - Favoriser l'accueil de tous les publics (accessibilité et non-discriminations) - **p26**
- **Enjeu 8** - Embarquer les publics dans la transition écologique (mobilisation) - **p28**
- **Enjeu 9** - Numérique responsable - **p30**

4. LIEN AVEC D'AUTRES OUTILS ET DISPOSITIFS PAGE 32

- Lien avec l'auto-diagnostic en ligne « Démarche d'éco-responsabilité des événements en Occitanie » - **p32**
- Lien avec Charte de Développement Durable pour les festivals du Ministère de la Culture - **p32**
- Lien avec les labels régionaux ou départementaux - **p33**

1. Présentation du référentiel

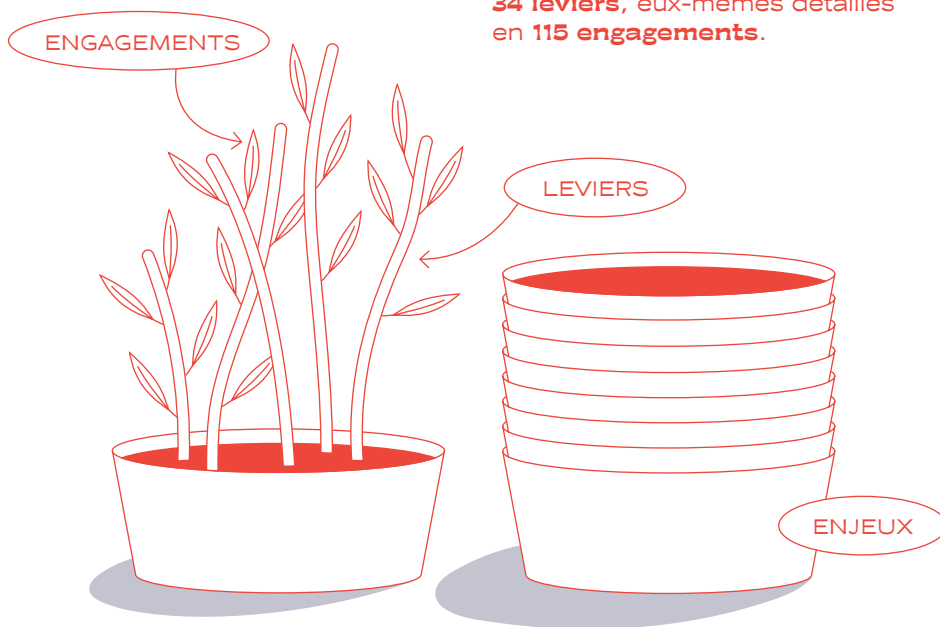
Ce référentiel a été conçu comme une feuille de route pour structurer la démarche éco-responsable mise en œuvre sur son événement, et propose des engagements à prendre pour déployer la transition écologique et sociétale.

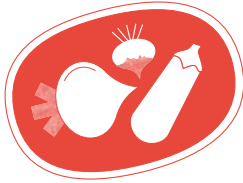
Il a été conçu dans le cadre du label Événements détonnants - label pour les événements éco-responsables en Occitanie - mais il est mis à la disposition de tou.te.s, de manière à pouvoir être utilisé dans ou hors d'une démarche de labellisation.

Ce référentiel se base sur celui du label événement éco-engagé du Reeve (Réseau Éco-Événements en Pays de la Loire), et a été adapté par les membres du groupe de travail du label Événement détonnants, avec le regard d'expert.e.s de notre région sur certaines thématiques.

Ce référentiel couvre 9 enjeux qui participent à la construction d'une démarche transversale d'éco-responsabilité. Chaque enjeu est décliné en différents leviers d'action. Plusieurs engagements sont proposés pour activer ces leviers.

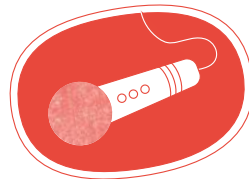
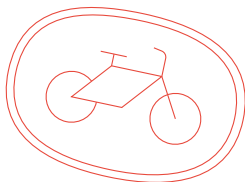
Ainsi, dans ce référentiel, **9 enjeux** sont déclinés en **34 leviers**, eux-mêmes détaillés en **115 engagements**.





Les 9 enjeux du référentiel :

- Structurer sa démarche et progresser -p14
- Respecter le site d'accueil -p16
- Réduire l'impact des déplacements (éco-mobilité) -p18
 - Limiter sa consommation de ressources (sobriété) -p20
 - Manger durable -p22
- Tendre vers le zéro déchet -p24
 - Favoriser l'accueil de tous les publics (accessibilité et non-discriminations) -p26
- Embarquer les publics dans la transition écologique (mobilisation) -p28
 - Numérique responsable -p30



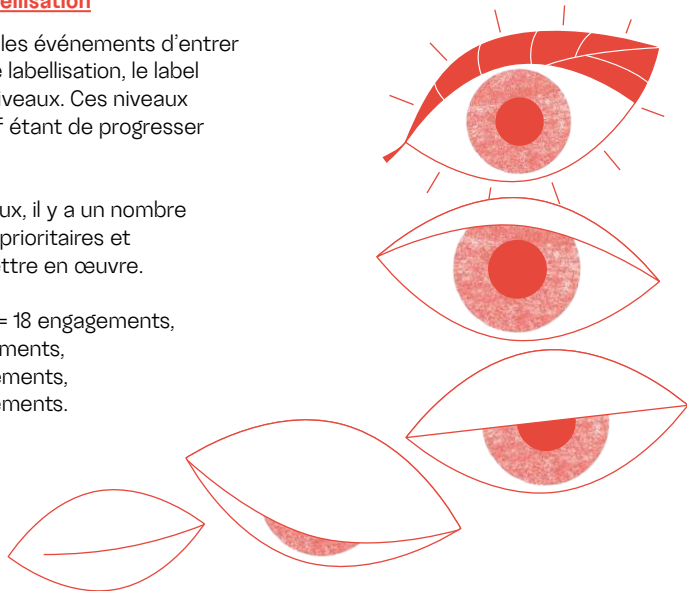
2. Ce référentiel, socle du label « Événements détonnants »

Quatre niveaux de labellisation

Pour permettre à tous les événements d'entrer dans une démarche de labellisation, le label est réparti en quatre niveaux. Ces niveaux sont évolutifs, l'objectif étant de progresser d'édition en édition.

Pour chacun des niveaux, il y a un nombre donné d'engagements prioritaires et complémentaires à mettre en œuvre.

Le niveau Premier Pas = 18 engagements,
le Niveau 1 = 30 engagements,
le Niveau 2 = 55 engagements,
le Niveau 3 = 75 engagements.



Niveau Premier Pas



Ce niveau est adapté aux événements qui souhaitent se lancer dans une démarche éco-responsable.

- ✓ 13 engagements prioritaires pour obtenir le niveau Premier Pas
- + 5 engagements complémentaires à choisir librement dans le référentiel
- Un minimum de 18 engagements sur les 115 proposés sont à valider



Niveau 1



Mise en place d'une démarche éco-responsable concrète.
Ne requiert pas de ressources financières dédiées.

- ✓ 17 engagements prioritaires pour obtenir le niveau 1
- + 13 engagements complémentaires à choisir librement dans le référentiel
- Un minimum de 30 engagements sur les 115 proposés sont à valider

Niveau 2



Pérennisation de la démarche, nécessite d'affecter plus de moyens (humains, financiers, matériels...).

- ✓ 34 engagements prioritaires pour obtenir le niveau 2 (17 spécifiques au niveau 2 + les 17 du niveau 1)
- + 21 engagements complémentaires à choisir librement dans le référentiel
- Un minimum de 55 engagements sur les 115 proposés sont à valider

Niveau 3



Mise en oeuvre de l'amélioration continue (plan d'action, indicateurs de suivi...) et des actions plus fortes vers la transition.

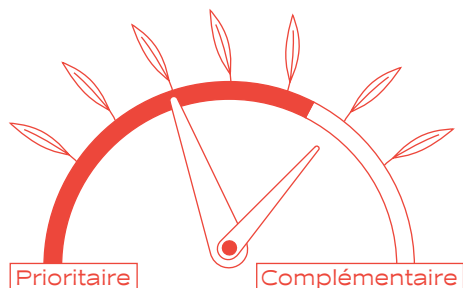
- ✓ 49 engagements prioritaires pour obtenir le niveau 3 (15 spécifiques au niveau 3 + les 34 du niveau 2)
- + 26 engagements complémentaires à choisir librement dans le référentiel
- Un minimum de 75 engagements sur les 115 proposés sont à valider



Les engagements prioritaires et complémentaires

- **Engagements prioritaires :**

Les engagements prioritaires sont déterminants pour atteindre le niveau visé. Ils constituent un socle d'actions incontournables pour répondre aux différents enjeux de l'éco-responsabilité. Ainsi, il vous faudra réaliser tous les engagements prioritaires pour valider un niveau.



Si un ou plusieurs engagements prioritaires sont insuffisamment réalisés, le comité de labellisation se laisse la possibilité d'accorder ou non la labellisation. Vous serez dans tous les cas tenu de les mettre en œuvre pour la prochaine édition. Si un ou plusieurs engagements prioritaires ne sont pas du tout réalisés, votre événement ne pourra pas être labellisé, du moins au niveau visé.

- **Engagements complémentaires :**

Un nombre minimum d'engagements complémentaires est à choisir parmi tout le référentiel. Ce nombre varie en fonction du niveau visé. Ils viennent en complément des engagements prioritaires et participent à la construction d'une démarche éco-responsable concrète.

Ajout volontaire d'engagement

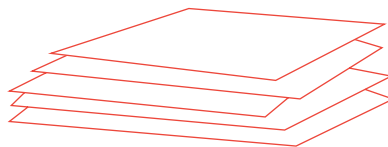
Dans un souci de prise en compte de la diversité des événements représentés, vous avez la possibilité de proposer des engagements qui n'apparaissent pas dans le référentiel et qui permettent de répondre aux leviers concernés. La structure accompagnatrice se réserve le droit de valider ou non les engagements proposés.

Événements non-concernés

Dans le cas où un événement ne serait pas concerné par un engagement dit "prioritaire", il en serait exempté. Par exemple, pour cet engagement prioritaire de niveau 1 : « Informer le public sur les accès aux pistes cyclables et les dispositifs mis en place sur l'événement ». Si aucune piste cyclable n'existe proche du lieu de votre événement et que vous n'avez pas mis en place de dispositif spécifique pour encourager l'utilisation du vélo, vous n'êtes pas concerné par cet engagement.

Ressources et exemples

Pour les organisateurs·ices en démarche de labellisation, des ressources et exemples associés à chaque engagement seront proposés, pour vous apporter un éclairage et vous guider dans la réalisation des engagements pris. Nous mettons à votre disposition des documents types, un panel d'exemples d'actions, des liens vers des éco-calculateurs, des indicateurs de suivi... autant d'outils pour faciliter la mise en place de votre démarche éco-responsable.



Vous pouvez également retrouver des ressources en accès libre sur le site d'Elément terre : <https://www.element-terre.org/ressources-en-ligne/>



Les engagements prioritaires par niveau

Enjeux	Niveau Premier Pas
Structurer sa démarche et progresser	Nommer un.e référent.e développement durable
	Informers tous les membres de l'organisation (salarié.e-s, bénévoles...) sur les actions éco-responsables de l'événement
	Réaliser et communiquer un bilan sur la mise en œuvre des engagements pris avec des préconisations d'amélioration
Respecter le site d'accueil	Vérifier si le site fait l'objet d'une protection particulière (type Natura 2000, Réserves Naturelles, Parc Naturels, Arrêtés de protection de biotope, convention de gestion...) ou d'enjeux de biodiversité particuliers (pour cela, se rapprocher d'une structure locale de préservation de la biodiversité)
	S'assurer de la remise en état du lieu à l'issue de l'événement (il n'y a plus de déchets sur le site, pas d'aménagements en dur...)
Réduire l'impact des déplacements	Donner des informations précises et complètes au public sur les accès en transport en commun (lignes, horaires, distance des gares / arrêts jusqu'au site...)
	Informers le public sur les accès aux pistes cyclables et les dispositifs mis en place sur l'événement
	Informers le public sur les dispositifs de covoiturage
Limiters sa consommation de ressources (sobriété)	Supprimer les goodies non responsables et limiter la distribution de goodies même «éco-responsables»
Manger Durable	Affichers de la documentation en vu de sensibiliser les équipes de restauration à la lutte contre le gaspillage alimentaire
Tendre vers le zéro déchet	Identifier certains déchets évitables
Favoriser l'accueil de tous les publics (accessibilité et non-discrimination)	Quantifier le nombre de femmes ou minorités de genre au sein des équipes d'organisation et de la programmation
Embarquer les publics dans la transition écologique (mobilisation)	Les engagements de l'événement sont communiqués sur le site internet, les réseaux sociaux et sur place lors de l'événement
TOTAL	13 ENGAGEMENTS PRIORITAIRES DE NIVEAU PREMIER PAS

Enjeux	Niveau 1
Structurer sa démarche et progresser	Nommer un·e référent·e développement durable
	Informers tous les membres de l'organisation (salarié·e·s, bénévoles...) sur les actions éco-responsables de l'événement
	Réaliser et communiquer un bilan, en aval de l'événement, sur la mise en oeuvre des engagements pris avec des préconisations d'amélioration
Respecter le site d'accueil	Vérifier si le site fait l'objet d'une protection particulière (type Natura 2000, Réserves Naturelles, Parc Naturels, Arrêtés de protection de biotope, convention de gestion...) ou d'enjeux de biodiversité particuliers (se rapprocher d'une structure locale de préservation de la biodiversité pour cela)
	S'assurer de la remise en état du lieu à l'issue de l'événement (il n'y a plus de déchets sur le site, pas d'aménagements en dur...)
Réduire l'impact des déplacements	Donner des informations précises et complètes au public sur les accès en transport en commun (lignes, horaires, distance des gares / arrêts jusqu'au site...)
	Informers le public sur les accès aux pistes cyclables et les dispositifs mis en place sur l'événement
	Proposer un outil au public pour faciliter le covoiturage
Limiter sa consommation de ressources (sobriété)	Supprimer les goodies non responsables et limiter la distribution de goodies même «éco-responsables»
Manger Durable	Les denrées proposées par l'organisation à l'équipe interne et aux artistes sont majoritairement d'origine locale, de saison et achetées en circuit court
	Proposer des repas végétariens au public et aux équipes/artistes
	Sensibiliser les équipes de restauration à la lutte contre le gaspillage alimentaire
Tendre vers le zéro déchet	Mettre en place un dispositif de tri là où nécessaire avec une signalétique adaptée à mon diagnostic et aux consignes de tri du territoire (ordures ménagères, emballages recyclables et verre)
Favoriser l'accueil de tous les publics	Nommer et sensibiliser un·e référent·e accessibilité
	Mettre en place une action significative en faveur de l'égalité des genres
Embarquer les publics dans la transition écologique (mobilisation)	Une signalétique informe et sensibilise le public sur les dispositifs (tri, vélo, accessibilité...) mis en place
	Les engagements de l'événement sont communiqués sur le site internet, les réseaux sociaux et sur place lors de l'événement
TOTAL	17 ENGAGEMENTS PRIORITAIRES DE NIVEAU 1

Enjeux	Niveau 2 Les 17 engagements du niveau 1 + les 17 engagements suivants
Structurer sa démarche et progresser	J'ai intégré des critères de développement durable dans le cahier des charges de mes principaux prestataires
	Mettre en place au moins une action significative en faveur du bien-être des équipes (salariées et bénévoles)
Respecter le site d'accueil	Définir des actions de prise en compte de la biodiversité avec une structure de préservation locale et adapter l'événement en conséquence (jauge, aménagements, accès...)
	Installer des dispositifs pour récupérer les mégots (dispositifs ludiques ou autres)
Réduire l'impact des déplacements	Mettre en place des parkings vélo
	Favoriser la mobilité durable pour les équipes (bénévoles, technicien·ne·s...) et les intervenant·e·s externes (artistes...)
Limiter sa consommation de ressources (sobriété)	Mettre en place une démarche d'économie d'électricité
	Réserver l'usage de groupes électrogènes à énergie fossile exclusive aux cas où rien d'autre n'est possible et en optimiser l'usage
	Limiter et optimiser au maximum les impressions (optimiser les quantités, recto/verso, peu d'encrage, format standard pour éviter les pertes de découpe...)
Manger Durable	Les denrées proposées au public sont majoritairement d'origine locale, de saison et achetées en circuit court
	Mettre en place des actions de lutte contre le gaspillage alimentaire
	Faire signer une charte « restauration durable » aux prestataires restauration, qui reprend certains des engagements de cet enjeu « manger durable » et certains des engagements de l'enjeu « tendre vers le zéro déchet »
Tendre vers le zéro déchet	Faire un diagnostic déchet (identifier tous les déchets qui seront produits dans les différentes zones de mon événement)
	Favoriser le retour et la réutilisation des gobelets réutilisables (gobelets neutres, non datés, consignés...)
	Identifier tous les déchets valorisables (via le recyclage ou d'autres filières spécifiques)
	Chacun des déchets est orienté vers la filière qui lui correspond, si elle existe sur le territoire
Favoriser l'accueil de tous les publics	Vérifier / diagnostiquer l'accessibilité effective du site
TOTAL	17 ENGAGEMENTS PRIORITAIRES DE NIVEAU 2

Enjeux	Niveau 3 Les 34 engagements du niveau 2 + les 15 engagements suivants
Structurer sa démarche et progresser	Définir un plan d'action avec des objectifs chiffrés
	Tenir un tableau de bord Développement Durable complété sur plusieurs éditions avec plus de 5 indicateurs
	Mes prestataires sont locaux et ecoresponsables (annuaire de prestataires éco-resp., prestaDD...)
	Mes principaux sponsors ne vont pas à l'encontre de l'éthique d'une démarche éco-responsable
Réduire l'impact des déplacements	Prévoir une enquête relative aux transports auprès du public (origine des visiteurs, moyens de transport utilisés...)
	Mesurer l'empreinte carbone des déplacements des artistes / intervenant-e-s
	Optimiser les déplacements liés à la logistique, à l'approvisionnement...
limiter sa consommation de ressources (sobriété)	Si besoin d'installer des toilettes supplémentaires sur le site, installer des toilettes sèches
Manger Durable	Proposer majoritairement des menus végétariens au public
	Faire signer une charte «restauration durable» aux prestataires restauration, qui les engage sur le zéro déchet, les aliments locaux et proposition de menus végétariens majoritaire
Tendre vers le zéro déchet	En fin d'événement, je mesure les quantités de déchets produits et valorisés
	Zéro gobelet jetable
	Zéro bouteille d'eau jetable vendue ou donnée
Favoriser l'accueil de tous les publics	Mettre en place des actions pour l'accessibilité aux PMR (Personnes à Mobilité Réduite : personnes en fauteuil roulant, malvoyantes, personnes âgées, avec des enfants en bas âge...)
	Communiquer sur son site internet sur l'accessibilité du site et des oeuvres / spectacles
TOTAL	15 ENGAGEMENTS PRIORITAIRES DE NIVEAU 3



3. Détail des engagements par enjeu





ENJEU 1

Structurer sa démarche et progresser

Entrer en démarche d'éco-responsabilité nécessite dans un premier temps de définir un plan d'action et de se donner les moyens de le mettre en œuvre. Intégrez vos parties prenantes dès la conception du projet pour assurer un rayonnement de la démarche à tous les niveaux (gouvernance, direction, prestataires...).



L'enjeu 1 est scindé en 5 leviers et propose au total 16 engagements

Levier 1 : Attribuer des moyens internes à la transition écologique

- Nommer un·e référent·e développement durable **niveau 1**
- Informer tous les membres de l'organisation (salarié·es, bénévoles...) sur les actions éco-responsables de l'événement **niveau 1**
- Former les équipes à l'éco-responsabilité **complémentaire**
- Intégrer les parties prenantes dans ma démarche éco-responsable **complémentaire**
- Définir un plan d'action avec des objectifs chiffrés **niveau 3**
- Dédier une enveloppe aux actions transition écologique dans le budget de l'événement **complémentaire**

Levier 2 : Progresser d'édition en édition

- Réaliser & communiquer un bilan sur la mise en oeuvre des engagements pris avec des préconisations d'amélioration **niveau 1**
- Tenir un tableau de bord Développement Durable complété sur plusieurs éditions avec plus de 5 indicateurs **niveau 3**

Levier 3 : Acheter responsable

- J'ai intégré des critères de développement durable dans le cahier des charges de mes principaux prestataires **niveau 2**
- Mes prestataires sont locaux et ecoresponsables (annuaire de prestataires éco-resp., prestaDD...) **niveau 3**

Levier 4 : Se financer éthiquement

- Mes principaux sponsors ne vont pas à l'encontre de l'éthique d'une démarche éco-responsable **niveau 3**
- Faire le choix d'une banque éthique **complémentaire**
- Accepter la monnaie locale s'il en existe une sur le territoire **complémentaire**

Levier 5 : Favoriser le bien-être au travail

- Mettre en place au moins une action significative en faveur du bien-être des équipes (salariées et bénévoles) **niveau 2**
- Mettre en place au moins une action significative pour valoriser le travail des équipes (salariées et bénévoles) **complémentaire**
- Mesurer le bien-être des équipes (salariées et bénévoles) à travers un ou plusieurs indicateurs **complémentaire**



ENJEU 2

Respecter le site d'accueil

Prendre en compte l'impact de son événement sur la biodiversité dès la conception du projet permet de limiter son empreinte écologique. Les nuisances sonores et lumineuses sont à prendre en considération vis-à-vis des écosystèmes présents et aussi des riverains. Rapprochez-vous d'une structure locale de prévention de la biodiversité pour adapter votre événement en fonction du site et de ses spécificités (jauge, aménagement en dur...).



L'enjeu 2 est scindé en 4 leviers et propose au total 10 engagements

Levier 1 : Prendre en compte la biodiversité

- Vérifier si le site fait l'objet d'une protection particulière (type Natura 2000, Réserves Naturelles, Parc Naturels, Arrêtés de protection de biotope, convention de gestion...) ou d'enjeux de biodiversité particuliers (se rapprocher d'une structure locale de préservation de la biodiversité pour cela) **niveau 1**
- Définir des actions de prise en compte de la biodiversité avec une structure de préservation locale et adapter l'événement en conséquence (jauge, aménagements, accès...) **niveau 2**

Levier 2 : Rendre le site non pollué

- S'assurer de la remise en l'état du lieu à l'issue de l'événement (il n'y a plus de déchets sur le site, pas d'aménagements en dur...) **niveau 1**
- Installer des dispositifs pour récupérer les mégots (dispositifs ludiques ou autres) **niveau 2**
- Mettre en place un plan de lutte contre les déversements accidentels d'hydrocarbure **complémentaire**

Levier 3 : Prêter attention aux riverains

- Informer les riverains de l'événement en amont **complémentaire**
- Organiser une réunion d'information sur site avec les riverains **complémentaire**
- Réaliser une mesure objective des nuisances de l'événement (sonore, lumière, vibration) **complémentaire**

Levier 4 : S'adapter aux aléas climatiques

- Prévoir une adaptation aux phénomènes climatiques extrêmes (canicule, orages...) **complémentaire**
- Mettre en place des aménagements pour s'adapter au réchauffement climatique à plus long terme **complémentaire**



ENJEU 3

Réduire l'impact des déplacements (éco-mobilité)

La mobilité est le premier poste d'émission de gaz à effet de serre d'un événement. Elle représente en moyenne 60% à 90% du bilan carbone d'un festival. C'est donc un sujet incontournable, qui peut notamment se travailler au travers de dispositifs incitatifs : par exemple favoriser l'utilisation des transports en commun, du vélo ou du covoiturage. Cet enjeu est d'autant plus crucial qu'il est lié à des problématiques de sécurité, de pollution des sols (parkings), d'accessibilité etc.



L'enjeu 3 est scindé en 7 leviers et propose au total 22 engagements

Levier 1 : Favoriser les transports en commun

- Donner des informations précises et complètes au public sur les accès en transport en commun (lignes, horaires, distance des gares / arrêts jusqu'au site...) **niveau 1**
- Mettre en place des fléchages spécifiques pour se rendre de la station à l'événement **compl.**
- Mettre en place un système de navettes amenant le public sur le lieu de l'événement **compl.**
- Mettre en place des incitations pour venir en transport en commun (billets combinés train/entrée...) **complémentaire**
- Prévoir une enquête relative aux transports auprès du public (origine des visiteurs, moyen de transport utilisé...) **niveau 3**
- Une part modale significative en constante augmentation vient en transport en commun, mode actif (dont vélo) **complémentaire**

Levier 2 : Encourager l'utilisation du vélo

- Informer le public sur les accès aux pistes cyclables et les dispositifs mis en place sur l'événement **niveau 1**
- Mettre en place des parkings vélo **niveau 2**
- Mettre en place des actions favorisant l'accès à vélo ou vélo électrique **complémentaire**
- Mettre en place des incitations pour le public arrivant en vélo ou autre mode de déplacement doux (trottinette, marche à pied...) **complémentaire**

Levier 3 : Favoriser le covoiturage

- Proposer un outil au public pour faciliter le covoiturage **niveau 1**
- Mettre en place des incitations pour le public arrivant en co-voiturage **complémentaire**
- Mettre en place du co-voiturage inclusif / solidaire (favoriser le co-voiturage comme outil d'accessibilité pour les personnes empêchées) **complémentaire**
- Une part significative du public a recours au covoiturage (au moins 3 personnes) **compl.**

Levier 4 : Diminuer l'empreinte carbone des trajets longs

- Communiquer envers le public comme quoi les déplacements en avion sont à éviter, avec des propositions pour venir de loin autrement **complémentaire**
- Mesurer l'empreinte carbone des déplacements des artistes / intervenants **niveau 3**
- Les trajets en avion des artistes / intervenants sont tous compensés **complémentaire**

Levier 5 : Diminuer l'impact du transport lié à l'organisation interne

- Favoriser la mobilité durable pour les équipes (bénévoles, technicien·ne·s...) et les intervenant·e·s externes (artistes...) **niveau 2**
- Optimiser les déplacements liés à la logistique, l'approvisionnement... **niveau 3**

Levier 6 : Favoriser les véhicules à faibles émissions

- Informer sur les bornes de recharge existantes pour voiture à proximité du site de l'événement **complémentaire**
- Proposer des bornes de recharge pour les vélos électriques **complémentaire**

Levier 7 : Permettre aux parties prenantes d'intervenir sur l'événement à distance

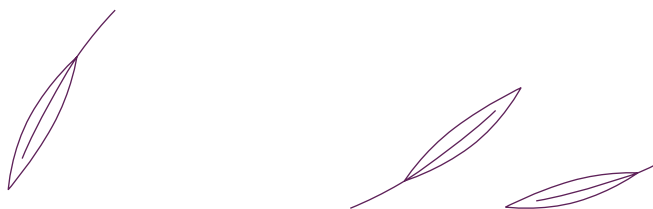
- Proposer aux intervenants / conférenciers une participation en ligne pour remplacer un trajet en avion **complémentaire**



ENJEU 4

Limiter sa consommation de ressources (sobriété)

La raréfaction des ressources naturelles oblige à repenser nos modes de consommation. Optimiser les consommations d'énergie, les usages de papier et supports de communication matériels et assurer une gestion durable de l'eau sont autant d'actions qui vous permettront de réduire votre consommation. La scénographie est la principale source de déchets du secteur. Souvent produits pour être utilisés lors d'un seul événement, les éléments de scénographie génèrent des déchets de leur conception jusqu'à leur fin de vie. Afin de réduire les impacts de production, il est primordial d'allonger leur cycle de vie. L'écoconception, la mutualisation, le réemploi et le recyclage sont des réflexes à adopter.



L'enjeu 4 est scindé en 4 leviers et propose au total 12 engagements

Levier 1 : Optimiser les consommations d'énergie

- Mettre en place une démarche d'économie d'électricité **niveau 2**
- Réserver l'usage de groupes électrogènes à énergie fossile exclusive aux cas où rien d'autre n'est possible et en optimiser l'usage **niveau 2**
- Réaliser un diagnostic énergétique de l'événement **complémentaire**
- Utiliser des énergies renouvelables **complémentaire**

Levier 2 : Préserver la ressource « eau »

- Si besoin d'installer des toilettes supplémentaires sur le site, installer des toilettes sèches **niveau 3**
- Mettre en place une démarche d'économie d'eau **complémentaire**
- Utiliser uniquement des produits d'entretien naturels ou éco-labellisés **complémentaire**

Levier 3 : Optimiser les usages de papier et supports de com matériels

- Limiter et optimiser au maximum les impressions (optimiser les quantités, recto/verso, peu d'encre, format standard pour éviter les pertes de découpe...) **niveau 2**
- Utiliser des supports et moyens d'impressions durables (ex : pas de plastique à usage unique, papier recyclé...) **complémentaire**

Levier 4 : Mutualiser / réemployer / consommer recyclé

- Supprimer les goodies non responsables et limiter la distribution de goodies même « éco-responsables » **niveau 1**
- Les supports de signalétique sont intemporels (signalétique sans date et pérenne), et réutilisés **complémentaire**
- Avoir une scénographie démontable, réutilisable et/ou issue du réemploi **complémentaire**



ENJEU 5

Manger durable

En matière d'alimentation, l'impact carbone est essentiellement lié à la composition des assiettes. Il faut réduire la part de viande et notamment la part de viande rouge. Sans nécessairement imposer de régime alimentaire, il s'agit de végétaliser davantage les assiettes, tout en respectant les apports caloriques recommandés. Impliquez vos prestataires restauration dans l'approvisionnement de produits locaux, biologiques et de saison et dans la lutte contre le gaspillage alimentaire qui représente aujourd'hui 10 millions de tonnes de déchets par an en France*.

* ADEME, *État des lieux des masses de gaspillages alimentaires et de sa gestion aux différentes étapes de la chaîne alimentaire (2016)*



L'enjeu 5 est scindé en 4 leviers et propose au total 13 engagements

Levier 1 : Approvisionnements écologiques

- Les denrées proposées par l'organisation à l'équipe interne et aux artistes sont majoritairement d'origine locale, de saison et achetés en circuit court **niveau 1**
- Les denrées proposées au public sont majoritairement d'origine locale, de saison et achetés en circuit court **niveau 2**
- Les produits exotiques sont tous issus du commerce équitable **complémentaire**
- Une part significative de mes ingrédients est issue de l'agriculture biologique **complémentaire**

Levier 2 : Réduire l'impact environnemental de ses menus

- Proposer des repas végétariens au public et aux équipes / artistes **niveau 1**
- Proposer majoritairement des menus végétariens au public **niveau 3**
- Proposer majoritairement des repas végétariens aux équipes / artistes **complémentaire**
- Afficher le poids carbone des menus proposés **complémentaire**

Levier 3 : Limiter le gaspillage alimentaire

- Sensibiliser les équipes restauration à la lutte contre le gaspillage alimentaire **niveau 1**
- Mettre en place des actions de lutte contre le gaspillage alimentaire **niveau 2**
- Avoir mis en place un système de redistribution / don des non consommés / invendus alimentaires **complémentaire**

Levier 4 : Impliquer ses prestataires restauration

- Faire signer une charte « restauration durable » aux prestataires restauration, qui reprend certains des engagements de cet enjeu « manger durable » et certains des engagements de l'enjeu « tendre vers le zéro déchet » **niveau 2**
- Faire signer une charte « restauration durable » aux prestataires restauration, qui les engage sur le zéro déchet, aliments locaux et proposition de menus végétariens majoritaire **niveau 3**



ENJEU 6

Tendre vers le zéro déchet

La production de déchets a des impacts forts sur l'environnement, la biodiversité, la pollution de l'air et des cours d'eau... Pour tendre vers le zéro déchet, il est important dans un premier temps d'identifier tous les déchets produits par l'événement, puis ceux qui peuvent être évités et comment. Ensuite vous pourrez mettre en place un plan de gestion des déchets restants pour qu'ils soient triés et valorisés. Une signalétique adaptée aux déchets de votre événement permet de simplifier les gestes de tri. Vous pouvez réduire drastiquement vos déchets en limitant les contenants jetables à usage unique et en privilégiant les contenants réutilisables.



L'enjeu 6 est scindé en 3 leviers et propose au total 17 engagements

Levier 1 : Mettre en place un plan de gestion des déchets

- Faire un diagnostic déchet (identifier tous les déchets qui seront produits dans les différentes zones de mon événement) **niveau 2**
- En fin d'événement, je mesure les quantités de déchets produits et valorisés **niveau 3**

Levier 2 : Réduire les déchets

- Zéro gobelet jetable **niveau 3**
- Favoriser le retour et la réutilisation des gobelets réutilisables (gobelets neutres, non datés, consignés...) **niveau 2**
- Zéro bouteille d'eau jetable vendue ou donnée **niveau 3**
- Zéro bouteille en plastique (soda, jus...) **complémentaire**
- Remplacer la vaisselle jetable (contenants, couverts) par de la vaisselle réutilisable ou compostable avec compostage mis en place **complémentaire**
- Réduire les emballages jetables dans la restauration **complémentaire**
- Réduire les déchets liés à la technique **complémentaire**

Levier 3 : Trier et valoriser les déchets

- Mettre en place un dispositif de tri là où nécessaire avec une signalétique adaptée à mon diagnostic et aux consignes de tri du territoire (ordures ménagères, emballages recyclables et verre) **niveau 1**
- Identifier tous les déchets valorisables (via le recyclage ou d'autres filières spécifiques) **niveau 2**
- Chacun des déchets est orienté vers la filière qui lui correspond, si elle existe sur le territoire **niveau 2**
- Mettre en place un dispositif de tri des biodéchets au catering **complémentaire**
- Mettre en place un dispositif de tri des biodéchets pour le public **complémentaire**
- Mettre en place une équipe responsable du bon fonctionnement et de l'animation des points de tri ou avoir un prestataire dédié **complémentaire**
- Recycler les huiles alimentaires usagées **complémentaire**
- Recycler les piles et D3E (Déchets Électriques et Électroniques) **complémentaire**



ENJEU 7

Favoriser l'accueil de tous les publics (accessibilité et non-discriminations)

Un événement, lieu fédérateur et convivial, doit permettre à chacun et chacune de vivre ces moments de partage et d'échanges de façon sereine et sécurisée. Favoriser l'accessibilité aux personnes à mobilité réduite et en situation de handicap, l'accessibilité sociale, la parité et lutter contre toutes formes de discriminations est un paramètre essentiel. Tout comme prévenir les risques en milieu festif avec des dispositifs adaptés de prévention.



L'enjeu 7 est scindé en 3 leviers et propose au total 12 engagements

Levier 1 : Favoriser l'accessibilité universelle :
aux personnes à mobilité réduite et/ou en situation de handicap

- Nommer et sensibiliser un.e référent.e accessibilité **niveau 1**
- Vérifier / diagnostiquer l'accessibilité effective du site **niveau 2**
- Mettre en place les actions favorisant l'accessibilité des personnes à mobilité réduite ou en situation de handicap **niveau 3**
- Communiquer sur son site internet sur l'accessibilité du site et des oeuvres / spectacles **niveau 3**

Levier 2 : Favoriser l'accessibilité sociale (solidarité)

- Mettre en place une tarification liée aux ressources ou un tarif unique abordable **complémentaire**
- Mettre en place des actions pour favoriser la venue de publics en difficulté **complémentaire**

Levier 3 : Favoriser la diversité

- Mettre en place une action significative en faveur de l'égalité des genres **niveau 1**
- Avoir une démarche volontaire en faveur de la représentativité (des minorités de genre ou personnes racisées) au sein de la programmation, des équipes, des invités... **complémentaire**
- Mettre en place une action de lutte contre les discriminations (racisme, homophobie...) **complémentaire**
- Déployer un dispositif de prévention des VHSS (Violences et Harcèlement Sexistes et Sexuels) **complémentaire**
- Sensibiliser / former ses équipes aux VHSS **complémentaire**
- Mettre en place un dispositif de RdR (Réduction des Risques en milieu festif) **complémentaire**



ENJEU 8

Embarquer les publics dans la transition écologique (mobilisation)

Instaurer une démarche éco-responsable implique de sensibiliser le public sur les engagements que vous prenez. Un événement est un terrain d'expérimentation propice à faire évoluer les pratiques des participant·e·s et à les inviter à questionner leurs habitudes. Un événement permet de sensibiliser le public de manière ludique et non contraignante.



L'enjeu 8 est scindé en 2 leviers et propose au total 8 engagements

Levier 1 : Impliquer le public dans la démarche des organisateurs

- Une signalétique informe et sensibilise le public sur les dispositifs (tri, vélo, accessibilité...) mis en place **niveau 1**
- Les engagements de l'événement sont communiqués sur le site internet, les réseaux sociaux et sur place lors de l'événement **niveau 1**
- Un ou des « référents » sont à la disposition du public pour expliquer les dispositifs mis en place **complémentaire**
- Proposer une communication engageante (type nudge) pour inciter le public à être acteur des dispositifs proposés **complémentaire**
- Une personnalité promeut l'éco-responsabilité de l'événement **complémentaire**
- Proposer au public un moyen de faire des propositions d'améliorations sur la démarche éco-responsable de l'événement **complémentaire**

Levier 2 : Promouvoir la Transition écologique

- Prévoir une animation sur les enjeux globaux du développement durable et leur compréhension **complémentaire**
- Prévoir une animation participative sur les solutions que le public peut mettre en place dans son quotidien **complémentaire**



ENJEU 9

Numérique responsable

Près de 4% des émissions de gaz à effet de serre (GES) dans le monde proviennent du secteur du numérique*. Ce chiffre est en croissance rapide chaque année. Prolonger la durée de vie du matériel numérique et favoriser l'éco-conception de ces outils permettra de limiter votre impact.

** Étude ADEME-Arcep sur l'empreinte environnementale du numérique en France (2022)*



L'enjeu 9 est scindé en 2 leviers et propose au total 4 engagements

Levier 1 : Choisir du matériel

- Favoriser la prolongation de la durée de vie du matériel numérique et les achats de matériel d'occasion ou reconditionné **complémentaire**

Levier 2 : Utiliser les outils numériques

- Éco-concevoir ses outils numériques (site internet...) **complémentaire**
- Favoriser la sobriété dans le stockage des données, nettoyage régulier des données stockées en ligne **complémentaire**
- Préférence donnée aux outils libres plutôt qu'aux outils proposés par les GAFAM **complémentaire**



4. Lien avec d'autres outils et dispositifs

Lien avec l'auto-diagnostic en ligne « Démarche d'éco-responsabilité des événements en Occitanie »

En collaboration avec la Région Occitanie, ce référentiel a été transposé sous forme d'un auto-diagnostic en ligne.

Vous pouvez le retrouver sur le lien suivant : [Auto-diagnostic Démarche d'éco-responsabilité des événements en Occitanie](#). Après l'avoir rempli en ligne, vous recevrez les résultats par mail sous forme de score par thématique, ceci dans un objectif de faire un état des lieux qui vous permettra de cibler les actions à mettre en place en priorité.

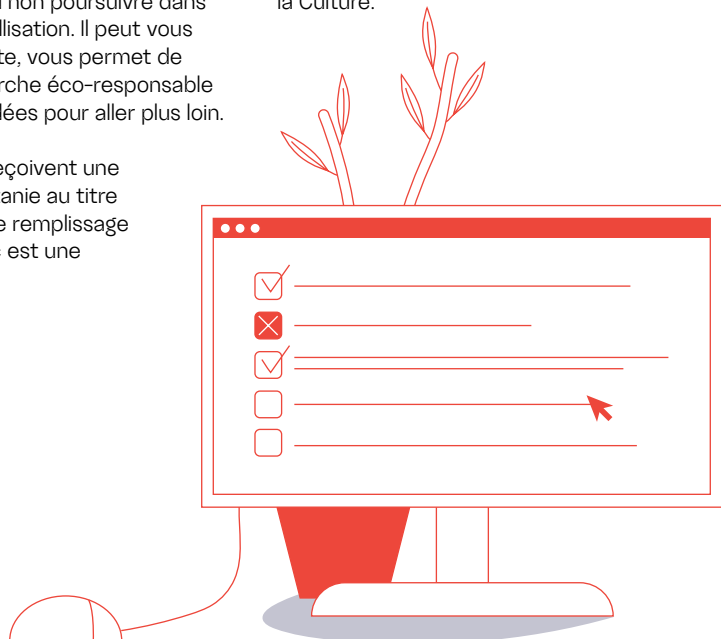
Cet auto-diagnostic est accessible librement, que vous souhaitiez ou non poursuivre dans une démarche de labellisation. Il peut vous servir de feuille de route, vous permet de structurer votre démarche éco-responsable et vous donnera des idées pour aller plus loin.

Pour les festivals qui reçoivent une aide de la Région Occitanie au titre des Arts de la scène, le remplissage de cet auto-diagnostic est une des éco-conditions.

Lien avec la Charte de Développement Durable pour les festivals du Ministère de la Culture

Le Ministère de la Culture invite les organisateurs·ices de festivals à signer la charte développement durable afin d'encourager la prise en compte de leurs impacts sur l'environnement. Les signataires de la charte s'engagent à réaliser un diagnostic environnemental de leur événement puis à établir un plan d'action sur trois ans avec la mise place d'indicateurs de réalisation et de suivi de ces objectifs concrets et mesurables.

La démarche d'accompagnement et de labellisation que nous vous proposons s'aligne avec les mesures prises par le Ministère de la Culture.





Lien avec les labels régionaux ou départementaux



Après avoir parcouru différents dispositifs existants, nous avons choisi de nous appuyer sur le référentiel du label événement éco-engagé du Reeve pour construire celui-ci. **Le Reeve (Réseau Éco-Événement)**, mobilise les acteurs de l'événementiel pour lutter contre le dérèglement climatique et anime le label événement éco-engagé. Le Reeve est une association basée à Nantes qui opère principalement dans les Pays de la Loire mais qui labellise des événements partout en France sauf dans les régions où d'autres dispositifs de labellisations régionaux existent, comme en région Grand Est ou en Occitanie.



Le label « Manifestations Vertes d'Ariège » propose aux manifestations se déroulant en Ariège d'être accompagnées dans une démarche progressive d'éco-responsabilité. Ce label départemental permet d'entrer dans un réseau départemental, et de bénéficier d'accompagnements spécifiques. Deux types d'accompagnements sont disponibles, un sur l'accessibilité de votre événement et un autre sur la prise en compte de la biodiversité. Les manifestations de ce département peuvent choisir de postuler aux deux dispositifs (départemental et régional), ce qui leur apportera d'autant plus de visibilité, de bénéficier d'une évaluation sur site, et d'entrer

également dans une dynamique régionale avec d'autres événements engagés en faveur de la transition écologique et sociétale.



Le Syded du Lot est un acteur incontournable en terme de gestion environnementale sur le département. Afin de limiter les impacts des manifestations sur leur territoire, le Syded a créé une charte des événements éco-responsables. Les animateurs-rices de cette structure proposent un accompagnement pour les événements signataires de cette charte.



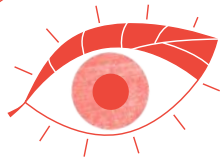
Le **Label et la Fête**, porté par les associations Octopus et Act Up Sud Ouest, est un label régional qui fait la promotion de la santé et du bien-être en milieu festif. Il est donc complémentaire au label Événements détonnants avec certaines thématiques communes mais travaillées sous des angles différents.

Ce guide vient en complément du guide de fonctionnement du label. Vous pouvez le retrouver sur le site internet d'Elément'erre. Pour plus d'informations, n'hésitez pas à nous contacter, nous restons à votre disposition pour vous apporter de plus amples informations. Détonnamment vôtre ! MERCI





Elément'erre
Association pour des pratiques éco-responsables
sur les événements en Occitanie



Événements
détonnants
Label des événements
éco-responsables
en Occitanie

Ce guide présente le référentiel du **label Événements détonnants**. Il s'adresse à tous les organisateurs et organisatrices d'événements désireux de s'engager dans une démarche d'éco-responsabilité. Il peut vous servir de feuille de route pour structurer votre démarche et vous inspirer pour déployer la transition écologique et sociétale de façon concrète et transversale sur vos événements.

Référentiel basé sur
celui du label événements
éco-engagé porté par le Reeve :

réseau éco-événement
reeve

Partenaires du projet :



cnm Centre national
de la musique

Association Elément'erre
5 rue de Kiev - 31100 TOULOUSE
05 62 75 51 94 | accueil@elemen-terre.org
www.elemen-terre.org | N° SIRET : 503 493 199 00031
Code APE : 9499Z | N° OF 73 31 07 803 31