



Elément'erre

Agir pour la transition écologique et sociale
des événements d'Occitanie

Référentiel du Label

Événements détonnants



Référentiel du label Événements détonnants: détail des engagements par enjeu



Légende

- niveau 1** Engagements prioritaires de niveau 1 (obligatoires pour obtenir ce niveau)
- niveau 2** Engagements prioritaires de niveau 2 (obligatoires pour obtenir ce niveau)
- niveau 3** Engagements prioritaires de niveau 3 (obligatoires pour obtenir ce niveau)

Les engagements sans étiquettes de niveau sont des engagements complémentaires.





ENJEU 1

Structurer sa démarche et progresser

Entrer en démarche d'éco-responsabilité nécessite dans un premier temps de définir un plan d'action et de se donner les moyens de le mettre en œuvre.

Intégrez vos parties prenantes dès la conception du projet pour assurer un rayonnement de la démarche à tous les niveaux (gouvernance, direction, prestataire, etc.).



Cet enjeu est scindé en 6 leviers et propose au total 16 engagements.

Levier 1 : Attribuer des moyens internes à la transition écologique

- Nommer un·e référent·e développement durable (niveau 1)
- Informer tous les membres de l'organisation (salarié·e·s, bénévoles, etc.) sur les actions éco-responsables de l'événement (niveau 1)
- Former les équipes à l'éco-responsabilité
- Intégrer les parties prenantes dans ma démarche éco-responsable
- Dédier une enveloppe à de nouvelles actions de transition écologique dans le budget de l'événement

Levier 2 : Progresser d'édition en édition

- Réaliser et communiquer un bilan sur la mise en oeuvre des engagements pris avec des préconisations d'amélioration (niveau 1)
- Suivre au moins 5 indicateurs quantitatifs d'édition en édition (niveau 3)

Levier 3 : Acheter responsable

- Mes prestataires sont locaux et ecoresponsables (annuaire de prestataires éco-resp., prestaDD, etc.) (niveau 3)

Levier 4 : Se financer éthiquement

- Mes principaux sponsors ne vont pas à l'encontre de l'éthique d'une démarche éco-responsable (niveau 3)
- Faire le choix d'une banque éthique
- Accepter la monnaie locale s'il en existe une sur le territoire

Levier 5 : Favoriser le bien-être au travail

- Mettre en place au moins une action significative en faveur du bien-être des équipes (salariées et bénévoles) (niveau 2)
- Mettre en place au moins une action significative pour valoriser le travail des équipes (salariées et bénévoles)
- Mesurer le bien-être des équipes (salariées et bénévoles) à travers un ou plusieurs indicateurs

Levier 6 : Intégrer la démarche éco-responsable à l'ADN de l'événement

- Renforcer sa démarche éco-responsable et celle des acteurs locaux de son territoire (prestataires, partenaires, autres événements), par la transmission et le partage de bonnes pratiques
- La démarche «éco-responsable» est soutenue et partagée par la gouvernance et les équipes de l'événement



ENJEU 2

Respecter le site d'accueil

Il est important de prendre en compte et limiter l'impact de son événement sur la biodiversité et les riverains - nuisances sonores et lumineuses, pollution. Rapprochez-vous d'une structure locale de prévention de la biodiversité pour adapter votre événement (jauge, aménagement en dur...) en fonction du site et de ses spécificités.

Le secteur culturel doit de plus en plus s'adapter aux aléas climatiques qui peuvent affecter la tenue des événements, la jauge, etc. L'idéal est de les anticiper et de mettre en place des aménagements à plus long terme.



Cet enjeu est scindé en 4 leviers et propose au total 9 engagements.

Levier 1 : Prendre en compte la biodiversité

- Vérifier si le site fait l'objet d'une protection particulière (type Natura 2000, Réserves Naturelles, Parc Naturels, Arrêtés de protection de biotope, convention de gestion...) ou d'enjeux de biodiversité particuliers (niveau 1)
- Définir des actions de prise en compte de la biodiversité avec une structure de préservation locale et adapter l'événement en conséquence (jauge, aménagements, accès...) (niveau 2)

Levier 2 : Rendre le site non pollué

- S'assurer de la remise en l'état du lieu à l'issue de l'événement (il n'y a plus de déchets sur le site, pas d'aménagements en dur, etc.) (niveau 1)
- Installer des dispositifs pour récupérer les mégots (dispositifs ludiques ou autres) (niveau 2)
- Mettre en place un plan de lutte contre les déversements accidentels d'hydrocarbure

Levier 3 : Prêter attention aux riverains

- Favoriser un échange direct avec les riverain-es
- Réaliser une mesure objective des nuisances de l'événement (sonore, lumière, vibration)

Levier 4 : S'adapter aux aléas climatiques

- Prévoir une adaptation aux phénomènes climatiques extrêmes (canicule, orages, etc)
- Mettre en place des aménagements pour s'adapter au réchauffement climatique à plus long terme





ENJEU 3

Réduire l'impact des déplacements (éco-mobilité)

La mobilité est le premier poste d'émission de gaz à effet de serre d'un événement. Elle représente en moyenne 60% à 90% du bilan carbone d'un festival. C'est donc un sujet incontournable, qui peut notamment se travailler au travers de dispositifs incitatifs. Par exemple, favoriser les mobilités douces.



Cet enjeu est scindé en 6 leviers et propose au total 22 engagements.

Levier 1 : Favoriser les transports en commun

- Donner des informations précises et complètes au public sur les accès en transport en commun (bus, train, etc.) (niveau 1)
- Mettre en place des fléchages spécifiques pour se rendre de la station à l'événement
- Mettre en place un système de navet tes amenant le public sur le lieu de l'événement
- Mettre en place des incitations pour venir en transport en commun (ex : billets combinés train/entrée)
- Prévoir une enquête relative aux transports auprès du public (origine des visiteur·euses, moyen de transport utilisé, etc.) (niveau 3)
- Une part du public en constante augmentation vient en transport en commun, mode actif (dont vélo)

Levier 2 : Encourager l'utilisation du vélo

- Informer le public sur les accès aux pistes cyclables et les dispositifs mis en place sur l'événement
- Mettre en place des parkings vélo (niveau 2)
- Mettre en place des actions favorisant l'accès à vélo ou vélo électrique
- Mettre en place des incitations pour le public arrivant en vélo ou autre mode de déplacement doux (trottinette, marche à pied, etc.)

Levier 3 : Favoriser le co-voiturage

- Proposer un outil au public pour faciliter le covoiturage (niveau 1)
- Mettre en place des incitations pour le public arrivant en co-voiturage
- Mettre en place du co-voiturage inclusif / solidaire (favoriser le co-voiturage comme outil d'accessibilité pour les personnes empêchées)
- Augmenter le taux de remplissage des voitures d'édition en édition

Levier 4 : Sensibiliser à l'impact de la mobilité

- Mesurer l'empreinte carbone des déplacements des artistes / intervenant·es (niveau 3)
- Communiquer envers le public et les artistes sur l'impact des différents modes de déplacements, avec des propositions pour venir de loin autrement

Levier 5 : Diminuer l'impact du transport lié à l'organisation interne

- Favoriser la mobilité durable pour les équipes (bénévoles, technicien·nes, etc.) et les intervenant·es externes (artistes, etc.) (niveau 2)
- Mettre en place un dispositif pour optimiser les déplacements liés à la logistique et à l'approvisionnement
- Les trajets en avion des artistes / intervenant·es sont évités et/ou mutualisés
- Proposer aux intervenant·es / conférencier·es une participation en ligne pour remplacer un trajet en avion

Levier 6 : Favoriser les véhicules à faibles émissions

- Informer sur les bornes de recharge existantes pour voiture à proximité du site de l'événement
- Proposer des bornes de recharge pour les vélos électriques



ENJEU 4

Limiter sa consommation de ressources (sobriété)

La raréfaction des ressources naturelles oblige à repenser nos modes de consommation. Optimiser les consommations d'énergie, réduire les usages de papier et supports de communication matériels et assurer une gestion durable de l'eau sont autant d'initiatives pour une gestion plus sobre des ressources.

La scénographie est l'une des principales sources de déchets du secteur, souvent destinée à un seul événement. Afin de réduire les impacts générés de la conception à la fin de vie, il est primordial d'allonger son cycle de vie. L'écoconception, la mutualisation, le réemploi et le recyclage sont des réflexes à adopter.



Cet enjeu est scindé en 4 leviers et propose au total 15 engagements.

Levier 1 : Optimiser les consommations d'énergie

- Mettre en place une démarche d'économie d'électricité (niveau 3)
- Réserver l'usage de groupes électrogènes à énergie fossile exclusive aux cas où rien d'autre n'est possible et en optimiser l'usage (niveau 2)
- Réaliser un diagnostic énergétique de l'événement
- Utiliser des énergies renouvelables

Levier 2 : Préserver la ressource « eau »

- Si besoin d'installer des toilettes supplémentaires sur le site, installer des toilettes sèches (niveau 3)
- Mettre en place une démarche d'économie d'eau
- Utiliser uniquement des produits d'entretien naturels ou éco-labellisés

Levier 3 : Optimiser les usages de papier et supports de communication matériels

- Limiter et optimiser au maximum les impressions (niveau 2)
- Utiliser des supports et moyens d'impressions durables

Levier 4 : Mutualiser / réemployer / consommer recyclé

- Supprimer les goodies gratuits non responsables et limiter la distribution de goodies éco-responsables (niveau 1)
- Proposer un merchandising éco-produit (niveau 3)
- Mutualiser du matériel à l'échelle de son territoire
- La signalétique est intemporelle (sans date et pérenne), et réutilisée
- Avoir une scénographie démontable, réutilisable et/ou issue du réemploi
- Favoriser le réemploi des T-shirts bénévoles et des équipes organisatrices





ENJEU 5

Manger durable

En matière d'alimentation, l'impact carbone est essentiellement lié à la composition des repas. Pour réduire l'impact, végétalisez vos assiettes en réduisant la viande et particulièrement la viande rouge.

Impliquez vos prestataires restauration dans l'approvisionnement de produits locaux, biologiques et de saison et dans la lutte contre le gaspillage alimentaire qui représente aujourd'hui 10 millions de tonnes de déchets par an en France*.

** Source : ADEME, État des lieux des masses de gaspillages alimentaires et de sa gestion aux différentes étapes de la chaîne alimentaire (2016)*



Cet enjeu est scindé en 4 leviers et propose au total 17 engagements.

Levier 1 : Impliquer ses prestataires restauration

- Faire signer une charte « restauration durable » aux prestataires restauration, incluant des engagements de l'enjeu « manger durable » et « tendre vers le zéro déchet » **niveau 2**

Levier 2 : Approvisionnements écologiques

- Au moins 30% des denrées proposées à l'équipe interne et aux artistes sont d'origine locale et de saison **niveau 1**
- Au moins 60% des denrées proposées à l'équipe interne et aux artistes sont d'origine locale, de saison et achetées en circuit court - Niveau 3
- Au moins 50% des denrées proposées au public sont d'origine locale et de saison **niveau 2**
- Au moins 50% des denrées proposées au public sont achetées en circuit court **niveau 3**
- Au moins 30% des boissons proposées au public, aux équipes internes/aux artistes sont d'origine locale **niveau 2**
- Au moins 60% des boissons proposées au public, aux équipes internes/aux artistes sont d'origine locale **niveau 3**
- Les produits exotiques sont tous issus du commerce équitable
- Au moins 25% de mes ingrédients est issue de l'agriculture biologique

Levier 3 : Réduire l'impact environnemental de ses menus

- Proposer des repas végétariens au public et au équipes/artistes **niveau 1**
- Proposer au moins 50% de repas végétariens aux équipes / artistes sur le temps de l'exploitation **niveau 2**
- Plus de 50% des menus proposés au public sont végétariens **niveau 3**
- Proposer au moins 50% des repas végétariens aux équipes / artistes sur toute la durée de leur présence
- Avoir des propositions de repas végétaliens pour le public, les équipes et les artistes
- Afficher le poids carbone des menus proposés

Levier 4 : Limiter le gaspillage alimentaire

- Mettre en place des actions de lutte contre le gaspillage alimentaire **niveau 2**
- Avoir mis en place un système de redistribution/ don des non consommés/ invendus alimentaires





ENJEU 6

Tendre vers le zéro déchet

La production de déchets a des impacts forts sur l'environnement, la biodiversité, la pollution de l'air et des cours d'eau, etc.

Pour tendre vers le zéro déchet, il est important d'identifier : les déchets produits par l'événement, ceux qui peuvent être évités, valorisés et comment. Les dispositifs de tri ainsi que la signalétique affichée doivent être adaptés aux déchets de votre événement. Vous pouvez réduire drastiquement vos déchets en limitant l'usage unique et en privilégiant le réutilisable.



Cet enjeu est scindé en 3 leviers et propose au total 17 engagements.

Levier 1 : Mettre en place un plan de gestion responsable des déchets

- Faire un diagnostic déchet (identifier tous les déchets qui seront produits dans les différentes zones de mon événement et identifier les déchets valorisables - via le recyclage ou d'autres filières spécifiques) **niveau 2**
- En fin d'événement, je mesure les quantités de déchets produits et valorisés **niveau 3**

Levier 2 : Réduire les déchets

- Zéro gobelet jetable **niveau 2**
- Favoriser le retour et la réutilisation des gobelets réutilisables **niveau 2**
- Zéro bouteille d'eau jetable vendue ou donnée **niveau 2**
- Zéro bouteille en plastique (soda, jus...) **niveau 3**
- Remplacer la vaisselle jetable (contenants, couverts) par de la vaisselle réutilisable au catering
- Remplacer la vaisselle jetable par de la vaisselle réutilisable pour la restauration du public
- Réduire les emballages jetables dans la restauration
- Réduire les déchets liés à la technique

Levier 3 : Trier et valoriser les déchets

- Mettre en place un dispositif de tri avec une signalétique adaptée aux déchets spécifiques de l'événement **niveau 1**
- Chacun des déchets est orienté vers la filière qui lui correspond, si elle existe sur le territoire **niveau 2**
- Mettre en place un dispositif de tri des biodéchets au catering
- Mettre en place un dispositif de tri des biodéchets pour le public
- Mettre en place une équipe qui assure le sur-tri ou qui est présente au niveau des zones de tri ou avoir un prestataire dédié
- Collecter les huiles alimentaires usagées
- Mettre en place un dispositif visible pour collecter les piles et les D3E (Déchets Electriques et Electroniques)





ENJEU 7

Favoriser l'accueil de tous les publics

(inclusion, accessibilité et non-discrimination)

Un événement, lieu fédérateur et convivial, doit permettre à chacun·e de vivre ces moments de partage et d'échanges de façon sereine et sécurisée. Favoriser l'accessibilité aux personnes à mobilité réduite et en situation de handicap, l'accessibilité sociale, la parité et lutter contre toutes formes de discriminations est un paramètre essentiel. Impliquez vos parties prenantes en nommant des référent·es sur ces sujets et communiquez, affichez, pour assurer la sensibilisation et la compréhension des dispositifs.

Dans les milieux festifs, les organisateur·ices jouent un rôle important sur la prévention des risques.



Cet enjeu est scindé en 5 leviers et propose au total 16 engagements.

**Levier 1 : Favoriser l'accessibilité universelle :
aux personnes à mobilité réduite et/ou en situation de handicap**

- Sensibiliser au moins une personne de l'équipe sur les enjeux de l'accessibilité et du validisme (le validisme désigne le système d'oppressions que subissent les personnes handicapées) **niveau 1**
- Vérifier / diagnostiquer l'accessibilité effective du site **niveau 2**
- Mettre en place les actions favorisant l'accessibilité des personnes à mobilité réduite ou en situation de handicap **niveau 3**
- Communiquer sur son site internet sur l'accessibilité du site et des oeuvres / spectacles **niveau 3**

Levier 2 : Favoriser l'accessibilité sociale (solidarité)

- Mettre en place des partenariats avec des structures pour favoriser la mixité sociale
- Mettre en place une tarification liée aux ressources ou un tarif unique abordable

Levier 3 : Favoriser l'égalité des genres

- Sensibiliser ses équipes aux VHSS (Violences et Harcèlement Sexistes et Sexuels) **niveau 1**
- Former ses équipes aux VHSS avec une structure experte
- Déployer un dispositif de prévention des VHSS **niveau 2**
- Tendre vers la parité en programmant au minimum 30% de femmes ou minorités de genre **niveau 2**
- Avoir une programmation avec au minimum 50% de femmes ou minorités de genre
- Avoir une mixité dans les équipes temporaires (équipe technique, équipe sécurité, etc.)

Levier 4 : Favoriser l'inclusion

- Avoir une communication inclusive
- Mettre en place une action de lutte contre les discriminations (racisme, homophobie, etc.)

Levier 5 : Favoriser la prévention des risques en milieu festif

- Mettre en place un dispositif de RdR (Réduction des Risques en milieu festif)
- Mettre en place un dispositif d'écoute et prise en charge des victimes de discriminations





ENJEU 8

Embarquer les publics dans la transition écologique (mobilisation)

Un événement est un terrain d'expérimentation propice à l'évolution des pratiques des participant·es et au questionnement de leurs habitudes.

En vous engageant dans une démarche éco-responsable, vous montrez l'exemple et il est important de rendre visible vos engagements pour sensibiliser votre public ainsi que le secteur culturel en général. Cela peut se faire au travers de la signalétique, de personnes référentes, des réseaux sociaux, d'animations, etc. Il est souvent apprécié de le faire de manière ludique.



Cet enjeu est scindé en 2 leviers et propose au total 9 engagements.

Levier 1 : Impliquer le public dans la démarche des organisateur·ices

- Une signalétique informe et sensibilise le public sur les dispositifs (tri, vélo, accessibilité...) mis en place **niveau 1**
- Les engagements de l'événement sont communiqués sur le site internet, les réseaux sociaux **niveau 1**
- Les engagements de l'événement sont communiqués sur place lors de l'événement **niveau 2**
- Un ou des «référent·es» sont à la disposition du public pour expliquer les dispositifs mis en place
- Proposer une communication engageante (type nudge) pour inciter le public à être acteur·ice des dispositifs en place
- Une personnalité promeut l'éco-responsabilité de l'événement
- Mettre en place un dispositif permettant au public de faire des propositions d'améliorations sur la démarche éco-responsable de l'événement

Levier 2 : Promouvoir la Transition écologique et sociétale

- Prévoir une animation sur les enjeux globaux du développement durable et leur compréhension / programmer une rencontre autour des enjeux du DD
- Prévoir une animation participative sur les solutions que le public peut mettre en place dans son quotidien



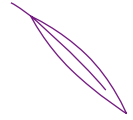


ENJEU 9

Numérique responsable

Près de 4% des émissions de gaz à effet de serre (GES) dans le monde proviennent du secteur du numérique*. Ce chiffre est en croissance rapide chaque année. Le plus gros impact réside dans la fabrication des terminaux. Prolonger la durée de vie du matériel numérique et favoriser l'éco-conception de ces outils permettra de le limiter. Les impacts liés à l'usage du numérique peuvent aussi être pris en considération dès la conception du site internet, le choix de la billetterie, le choix des outils, etc.

* Source : Étude ADEME-Arcep sur l'empreinte environnementale du numérique en France (2022)



Cet enjeu est scindé en 3 leviers et propose au total 10 engagements.

Levier 1 : Sensibiliser au numérique responsable

- Sensibiliser les équipes aux enjeux du numérique responsable **niveau 3**

Levier 1 : Privilégier la sobriété dans le choix du matériel

- Privilégier les achats d'occasion ou reconditionné pour le matériel numérique
- Favoriser la prolongation de la durée de vie du matériel numérique

Levier 2 : Adopter la sobriété dans ses usages du numérique

- Avoir une communication numérique accessible
- Adopter une communication sobre en questionnant les formats et contenus utilisés
- Favoriser une gestion sobre des données par un nettoyage régulier des stockages en ligne et une rationalisation des logiciels utilisés
- Privilégier les outils libres plutôt que ceux proposés par les GAFAM
- Respecter le RGPD, en particulier le consentement éclairé pour l'utilisation des cookies sur le site internet
- Mettre en place une solution de billetterie souveraine, européenne et indépendante **niveau 3**
- Questionner l'usage de l'intelligence artificielle (IA) et en limiter l'utilisation





Engagements prioritaires par niveau





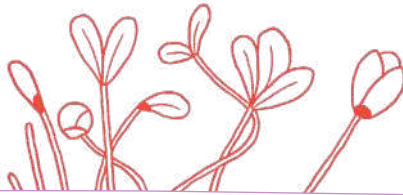
Enjeux	Engagements prioritaires pour le niveau 1
Structurer sa démarche et progresser	Nommer un·e référent·e développement durable
	Informers tous les membres de l'organisation (salarié·es, bénévoles...) sur les actions éco-responsables de l'événement
	Réaliser et communiquer un bilan sur la mise en oeuvre des engagements pris avec des préconisations d'amélioration
Respecter le site d'accueil	Vérifier si le site fait l'objet d'une protection particulière (type Natura 2000, Réserves Naturelles, Parc Naturels, Arrêtés de protection de biotope, convention de gestion...) ou d'enjeux de biodiversité particuliers
	S'assurer de la remise en état du lieu à l'issue de l'événement (il n'y a plus de déchets sur le site, pas d'aménagements en dur...)
Réduire au minimum l'impact des déplacements (mobilité)	Donner des informations précises et complètes au public sur les accès en transport en commun (bus, train, etc)
	Informers le public sur les accès aux pistes cyclables et les dispositifs mis en place sur l'événement
	Proposer un outil au public pour faciliter le covoiturage
Limiters sa consommation de ressources (sobriété)	Supprimer les goodies gratuits non responsables et limiter la distribution de goodies éco-responsables
Manger Durable	Au moins 30% des denrées proposées à l'équipe interne et aux artistes sont d'origine locale et de saison
	Proposer des repas végétariens au public et aux équipes/artistes
Tendre vers le zéro déchet	Mettre en place un dispositif de tri avec une signalétique adaptée aux déchets spécifiques de l'événement
Favoriser l'accueil de tous les publics (inclusion, accessibilité et non-discrimination)	Sensibiliser au moins une personne de l'équipe sur les enjeux de l'accessibilité et du validisme (le validisme désigne le système d'oppressions que subissent les personnes handicapées)
	Sensibiliser ses équipes aux VHSS (Violences et Harcèlement Sexistes et Sexuels)
Embarquer les publics dans la transition écologique (mobilisation)	Une signalétique informe et sensibilise le public sur les dispositifs (tri, vélo, accessibilité...) mis en place
	Les engagements de l'événement sont communiqués sur le site internet, les réseaux sociaux
TOTAL	16 ENGAGEMENTS PRIORITAIRES DE NIVEAU 1

Enjeux	Engagements prioritaires pour le niveau 2 Les 16 engagements du niveau 1 + les 21 engagements suivants :
Structurer sa démarche et progresser	Mettre en place au moins une action significative en faveur du bien-être des équipes (salariées et bénévoles)
Respecter le site d'accueil	Définir des actions de prise en compte de la biodiversité avec une structure de préservation locale et adapter l'événement en conséquence (jauge, aménagements, accès...)
	Installer des dispositifs pour récupérer les mégots (dispositifs ludiques ou autres)
Réduire au minimum l'impact des déplacements (mobilité)	Mettre en place des parkings vélo
	Favoriser la mobilité durable pour les équipes (bénévoles, technicien·nes...) et les intervenant·es externes (artistes...)
Limiter sa consommation de ressources (sobriété)	Réserver l'usage de groupes électrogènes à énergie fossile exclusive aux cas où rien d'autre n'est possible et en optimiser l'usage
	Limiter et optimiser au maximum les impressions
Manger Durable	Faire signer une charte «restauration durable» aux prestataires restauration, incluant des engagements de l'enjeu «manger durable» et «tendre vers le zéro déchet»
	Au moins 50% des denrées proposées au public sont d'origine locale et de saison
	Au moins 30% des boissons proposées au public, aux équipes internes/aux artistes sont d'origine locale
	Proposer au moins 50% de repas végétariens aux équipes / artistes sur le temps de l'exploitation
	Mettre en place des actions de lutte contre le gaspillage alimentaire



Tendre vers le zéro déchet	Faire un diagnostic déchet (identifier tous les déchets qui seront produits dans les différentes zones de mon événement et identifier les déchets valorisables - via le recyclage ou d'autres filières spécifiques)
	Zéro gobelet jetable
	Favoriser le retour et la réutilisation des gobelets réutilisables
	Zéro bouteille d'eau jetable vendue ou donnée
	Chacun des déchets est orienté vers la filière qui lui correspond, si elle existe sur le territoire
Favoriser l'accueil de tous les publics (inclusion, accessibilité et non-discrimination)	Vérifier / diagnostiquer l'accessibilité effective du site
	Déployer un dispositif de prévention des VHSS
	Tendre vers la parité en programmant au minimum 30% de femmes ou minorités de genre
Embarquer les publics dans la transition écologique (mobilisation)	Les engagements de l'événement sont communiqués sur place lors de l'événement
TOTAL	21 ENGAGEMENTS PRIORITAIRES DE NIVEAU 2

Enjeux	Engagements prioritaires pour le niveau 3 Les 37 engagements du niveau 1 et 2 + les 18 engagements suivants :
Structurer sa démarche et progresser	Suivre au moins 5 indicateurs quantitatifs d'édition en édition
	Mes prestataires sont locaux et ecoresponsables (annuaire de prestataires éco-resp., prestaDD...)
	Mes principaux sponsors ne vont pas à l'encontre de l'éthique d'une démarche éco-responsable
Réduire au minimum l'impact des déplacements (mobilité)	Prévoir une enquête relative aux transports auprès du public (origine des visiteur-euses, moyen de transport utilisé...)
	Mesurer l'empreinte carbone des déplacements des artistes / intervenant-es
Limiter sa consommation de ressources (sobriété)	Mettre en place une démarche d'économie d'électricité
	Si besoin d'installer des toilettes supplémentaires sur le site, installer des toilettes sèches
	Proposer un merchandising éco-produit
Manger Durable	Au moins 60% des denrées proposées à l'équipe interne et aux artistes sont d'origine locale, de saison et achetées en circuit court
	Au moins 50% des denrées proposées au public sont achetées en circuit court
	Au moins 60% des boissons proposées au public, aux équipes internes/aux artistes sont d'origine locale
	Plus de 50% des menus proposés au public sont végétariens
Tendre vers le zéro déchet	En fin d'événement, je mesure les quantités de déchets produits et valorisés
	Zéro bouteille en plastique (soda, jus...)
Favoriser l'accueil de tous les publics (inclusion, accessibilité et non-discrimination)	Mettre en place les actions favorisant l'accessibilité des personnes à mobilité réduite ou en situation de handicap
	Communiquer sur son site internet sur l'accessibilité du site et des oeuvres / spectacles
Numérique responsable	Sensibiliser les équipes aux enjeux du numérique responsable
	Mettre en place une solution de billetterie souveraine, européenne et indépendante
TOTAL	18 ENGAGEMENTS PRIORITAIRES DE NIVEAU 3



Une question ?

Vous souhaitez vous engager
dans ce dispositif ?

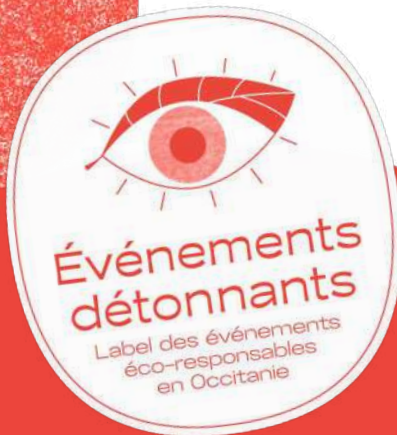
N'hésitez pas à nous contacter !

Marie Berjonneau
Co-référente du label
label@elemen-terre.org

Flavie Roux
Co-référente du label
formation-label@elemen-terre.org

Béatrice Magnier
Coordinatrice
coordination@elemen-terre.org

Numéro de téléphone :
05 62 75 51 94



Ce guide présente le référentiel du **label Événements détonnants**. Il s'adresse à tous les organisateurs et organisatrices d'événements désireux de s'engager dans une démarche d'éco-responsabilité. Il peut vous servir de feuille de route pour structurer votre démarche et vous inspirer pour déployer la transition écologique et sociétale de façon concrète et transversale sur vos événements.

Référentiel basé sur celui du label événements éco-engagé porté par le Reeve :



Partenaires du projet :



Association Elément'erre
169 avenue des Minimes - 31200 TOULOUSE
05 62 75 51 94 | accueil@elemen-terre.org
www.elemen-terre.org | N° SIRET : 503 493 199 00031
Code APE : 9499Z | N° OF 73 31 07 803 31