



RAPPORT D'ACTIVITÉ 2025

22



Rapport moral.....	4
Le pôle Accompagnement.....	6
1. Mise en réseau et organisation de journées d'échange et de rencontres.....	6
2. Accompagnement individuel et collectif des événements dans leur démarche de transition écologique.....	9
3. Développement du Label Evénements détonnants.....	13
4. Production et diffusion de ressources pour outiller les organisateur·rices d'événements....	17
5. Perspectives 2026.....	18
Le pôle Formation.....	20
1. Obtention de la certification Qualiopi et fonctionnement du pôle Formation.....	20
2. Développement de l'offre de formations.....	20
3. Accessibilité des formations.....	22
4. Perspectives 2026.....	22
Le pôle Mutualisation de matériel réutilisable.....	23
1. Mutualisation de vaisselle à Toulouse.....	23
2. Les partenaires-relais et les dépôts.....	25
3. L'éco-régie sur les événements.....	26
4. Projet d'essaimage de plateformes de vaisselle en Occitanie.....	26
5. Perspectives 2026.....	26
La Vie Associative.....	27
1. Une gouvernance collégiale.....	27
2. Les bénévoles.....	28
3. Les adhérents.....	28
4. L'équipe salariée et les volontaires en service civique.....	28
5. La communication.....	30
6. Nouveaux locaux.....	30
7. Perspectives 2026.....	30
Les Finances.....	31
Nos Partenaires.....	32
1. Nos partenaires financiers.....	32
2. Nos partenaires techniques et opérationnels.....	32
3. Elément'erre, active au sein de plusieurs réseaux.....	33

RAPPORT MORAL

Quelle fierté de partager avec vous les avancées majeures d'Elemen'terre en 2025 !

Notre label « Événements détonnants » confirme son rôle moteur avec 56 événements engagés dans la démarche cette année, soit une progression de 40% depuis 2024 ! Ce dispositif a pris une nouvelle dimension grâce à l'intégration de trois premiers relais départementaux, gage d'un accompagnement au plus proche des réalités locales. En seulement 3 années d'existence du label, celui-ci est à la fois solidement reconnu dans la région et devenu un exemple pour d'autres territoires.

Du côté des formations, Un cap majeur a été franchi avec l'obtention de la certification Qualiopi nous permettant de consolider cette activité avec une offre de formation ambitieuse et finançable par les OPCO. Cette reconnaissance de la qualité du travail mené par nos formatrices va de pair avec l'arrivée réjouissante en début d'année de Flavie Roux pour développer le pôle formation aux côtés de Béatrice et Pauline.

L'année 2025 confirme la forte croissance d'Elemen'terre illustrée par l'augmentation de notre masse salariale, passée de 5 à 7 ETP ainsi que des défis humains et économiques majeurs. En effet, compte tenu des baisses de soutiens publics, nous avons dû procéder au licenciement économique de Lucy Chaintreau, chargée de communication, en fin d'année. L'ensemble du collège solidaire et des équipes tient à souligner la qualité de son travail qui a permis une refonte réussie de notre identité graphique !

Mais malgré cette croissance d'activité, l'équilibre économique reste fragile. Pour la première fois depuis 2014, notre exercice présente un déficit de -30 861 €. L'équipe a su réagir rapidement à cette tendance budgétaire et mettre en place les mesures nécessaires avec la mobilisation d'un prêt relance de France Active MPA-Occitanie et d'un DLA (Dispositif Local d'Accompagnement) pour consolider notre modèle économique, associé au développement de l'offre de formation et de prestations.

Ces défis à relever ne nous ont pas empêché de mener des chantiers avec une constante détermination : poursuite du projet Festivals en mouvement, expérimentation d'un train TER nocturne pour le retour des festivaliers de Fiest'A Sète de Sète à Montpellier, finalisation de notre annuaire des prestataires éco-responsables, lancement d'accompagnements au montage de plateformes de vaisselle réutilisable, changement de locaux... Et il n'y a pas que notre charte graphique qui a fait peau neuve cette année : pour leur 7ème édition, nos traditionnelles Rencontres Régionales des Événements Responsables ont changé de nom pour devenir les TERRO : Terreau des Événements Responsables de la Région Occitanie !

Plus que jamais, Elément'erre est un acteur structurant de la filière événementielle en Occitanie. Notre expertise est sollicitée au sein du comité d'éco-conditionnalité de la Région et du comité d'experts du Label et la fête. Les concertations inédites que nous avons orchestrées avec la DRAC, la SNCF et les directions Culture et Transport de la Région ainsi que l'organisation de rencontres professionnelles sur les enjeux des mobilités culturelles illustrent notre capacité à fédérer les décideurs publics et privés.

Notre équipe démontre chaque jour la force de notre réseau et la solidité de nos projets pour continuer à accompagner, ensemble, des filières événementielles soutenables et souhaitables, pour le vivant et les habitant·es de l'Occitanie.

L'équipe du Collège Solidaire : Berny, Dominique, Quentin, Pablo et Thomas

LE PÔLE ACCOMPAGNEMENT

CHIFFRES-CLÉS

73 participant·es aux 7ème Rencontres Régionales des Événements Responsables
31 organisateur·ices ayant participé aux ateliers thématiques collectifs
11 structures accompagnées de façon individuelle via les rendez-vous Coup de main
5 réunions de concertation avec les services Mobilité et Culture de la Région Occitanie
1 rencontre professionnelle « Festivals & Mobilité » organisée, réunissant 80 personnes
1 expérimentation de retour tardif de festival en train accompagnée
56 événements entrés en démarche de labellisation **Événements détonnants**
45 festivals engagés dans le projet Festivals en mouvement, dont 9 en Occitanie
12 interventions sur des tables-rondes ou rencontres pro
4 infolettres de veille envoyées, 320 abonnés

1. Mise en réseau et organisation de journées d'échange et de rencontres

a) Organisation des Rencontres Régionales des Événements Responsables

Nos Rencontres Régionales s'appellent désormais les **TERRO, Terreau des Événements Responsables de la Région Occitanie** ! La 7ème édition a eu lieu le jeudi 4 décembre 2025, à la MJC de Lézignan-Corbières. Nous avons choisi un lieu plus central dans la région, accessible en train, afin de faciliter la venue des structures de l'ensemble de la région.

Cette année, la journée s'est ouverte par une **table-ronde sur le sujet de l'adaptation au changement climatique**, en présence de la DREAL Occitanie, du Centre National de la Musique et d'une personne du COFEES. Plusieurs ateliers et temps de présentation ont suivi, et permis aux participant·es d'échanger et de découvrir des nouveaux outils et projets inspirants.

La journée s'est terminée comme chaque année par la cérémonie de **remise des labels Événements détonnants**.



Photo de groupe à la fin des TERRO 2025



Programme des Rencontres Régionales TERRO 2025

Au total, **73 personnes étaient présentes**, ce qui est presque 2 fois moins que l'année précédente. Cette **baisse de la fréquentation** peut être attribuée au choix

de la localisation, à Lézignan-Corbières. Malgré son accessibilité en train, cette ville est proche de très peu d'acteurs avec lesquels nous travaillons, ce qui peut expliquer ce chiffre.

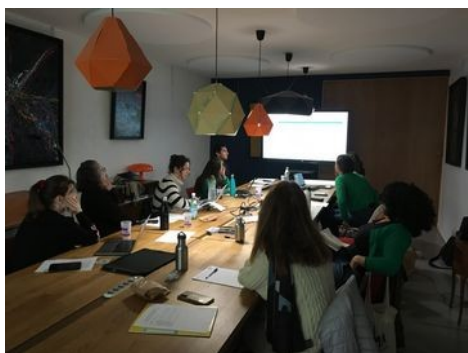
Cela dit, le **contenu des rencontres a été très riche, et les retours sont très positifs** (nous avons eu seulement 9 retours au questionnaire, mais plusieurs retours oraux à la fin de l'événement).

b) Organisation d'ateliers thématiques

Nous avons construit pour 2025 un programme de **6 ateliers thématiques**. Celui sur les Droits culturels a dû être annulé, faute d'un nombre suffisant d'inscrits.

Le programme était le suivant :

	Thématique	Titre de l'atelier	Intervenant-e-s	Date	Durée (en jours)	Lieu	Dpt	Nb de participant-es
1	Droits culturels	Form'action Droits culturels	Marine Costelcade – Réseau RIM	15/01/25	1	Toulouse	31	0
2	Accompagnement au changement	Comment adapter son dispositif ou sa démarche éco-responsable en cas de résistance au changement au sein de mon équipe, mes parties prenantes ?	Malika Vignon - Formatrice indépendante (Survivant)	11/03/25	0,5	Visio		6
3	Accessibilité des événements	Comment améliorer l'accessibilité et l'inclusion dans l'organisation d'événements culturels?	Franck Deffarge – APF France Handicap	20/03/25	1	Narbonne	11	6
4	Mesure d'impact	Comment mesurer l'impact environnemental de son activité de Spectacle Vivant ?	Marion Ser – éco-conseillère (Bureau des Acclimatations)	10/04/25	0,5	Visio		7
5	Mobilité des publics et équipes	Comment favoriser la mobilité de ses publics et équipes en mobilité douce ?	Pauline Gauthier – Elémén'terre	25/04/25	0,5	Visio		8
6	Sensibilisation des bénévoles	Sensibilisation à l'éco-responsabilité des événements à destination des bénévoles	Pauline Gauthier – Elémén'terre	14/05/25	0,5	Visio		4
TOTAL					4			31



Atelier thématique sur l'accessibilité, à Narbonne.

Les ateliers en visio ont été proposés gratuitement, mais réservés à nos adhérents. L'atelier en présentiel sur l'accessibilité des événements a été proposé à un tarif de 60 à 70€ pour la journée (tarif adhérent / non-adhérent).

Certains ateliers ont été animés par des intervenant-es extérieur-es, et d'autres par Pauline, en charge du pôle Accompagnement.

c) Engagement dans plusieurs réseaux et projets locaux et nationaux

Nous sommes membres actifs de plusieurs réseaux ou collectifs, et nous contribuons à y mener des projets pour faire avancer la transition écologique et sociétale.

- ◆ Nous participons toujours au **collectif Starter**, qui regroupe 23 structures associatives, fédérations, syndicats et réseaux nationaux et régionaux (comme France Festival, Arviva, Zone Franche, etc) pour échanger sur nos actualités en lien avec la transition écologique du secteur culturel. Nous nous réunissons en visio 1 fois par mois, pour échanger et croiser nos projets qui sont sur les mêmes thématiques.

- ◆ Nous sommes toujours membre, depuis 2012, du **collectif R2D2**, collectif des réseaux régionaux d'accompagnement des événements au Développement Durable, et nous y sommes la structure référente pour l'Occitanie. 2 séminaires par an en présentiel nous permettent de nous retrouver et de faire avancer les projets communs, en plus des nombreuses réunions en visio. Cette année, nous sommes allés à Nantes en mars et à Strasbourg en novembre, accueillis par les réseaux Le Pôle et le REEVE, et EmerGE.



Les membres du collectif R2D2 en 2025

Nous avons intégré en 2025 deux nouvelles structures: le collectif ECHO dans les Hauts-de-France, qui participe en collaboration avec le réseau des musiques actuelles Haute Fidélité, déjà membre, et le réseau des musiques actuelles du Grand Est Grabuge, qui participe en collaboration avec l'association EmerGE, déjà membre également.

- ◆ Nous sommes toujours membres du **comité éco-conditionnalité du Service des Arts de la Scène de la Région Occitanie**, qui contribue à établir les éco-conditions et évalue les plans d'action de Développement Durable déposés par les festivals avec leurs demandes de subvention. Le comité se réunit 2 fois par an.
- ◆ Nous sommes également **membres depuis 2019 du comité d'experts du Label et la fête**, le label régional de promotion de la santé et du bien-être en milieu festif, porté par Octopus – participation au comité annuel, en décembre 2025.

d) Interventions d'Elément'terre sur des rencontres professionnelles, des tables rondes ou autres événements

Nous sommes régulièrement sollicitées pour intervenir sur des **tables rondes** ou pour **animer des ateliers lors d'événements professionnels**, que ce soit des événements organisés par des réseaux culturels, avec des thématiques autour de la transition écologique, ou des événements sur la transition.

Nous sommes également intervenus pour animer un atelier de sensibilisation auprès des associations de la ville de Ramonville, et un atelier de concertation des associations de Balma autour de la charte des événements éco-responsables mise en place par la Mairie.



Intervention de Béatrice lors d'une table ronde au forum *Entreprendre dans la culture : la parole est à Karine Duquesnoy, haute fonctionnaire à la transition écologique au Ministère de la Culture*

Aussi, cette année a été plutôt riche du côté des interventions, voici la liste de ces interventions :

	Date	Événement	Contenu de l'intervention	Organisé par	Lieu	Public	Nb de participants
2025							TOTAL : 244
1	27/11/25	Atelier de concertation	Animation d'un atelier de concertation autour de la Charte « éco-manifestations » de la ville	Mairie de Balma	Balma (31)	Associations de Balma	10
2	22/11/25	Matinée inter-associative	Animation d'un atelier de sensibilisation sur les principales actions possibles pour rendre ses événements éco-responsables	Mairie de Ramonville	Ramonville (31)	Associations de Ramonville	34
3	05/11/25	Forum Entreprendre dans la culture	Intervention sur la table ronde « Transition écologique et défis environnementaux : état des lieux et initiatives pour la culture »	Ministère de la Culture, DRAC Occitanie et Octopus	Toulouse (31)	Professionnelles de différents secteurs de la culture	25
4	27/09/25	Webinaire «Organiser un événement éco-responsable »	Présentation de nos dispositifs d'accompagnement et du label Événements détonnants	Club de la presse Occitanie	Visio	Journalistes et communicants	20
5	03/07/25	Rencontres pros festival Pause Guitare	Intervention sur la table ronde « Festivals : comment réinventer la mobilité des publics et équipes ? »	Pause Guitare	Albi (82)	Organisateurs d'événements français, belges, québécois	20
6	19/06/25	Webinaire «Montagne Zéro Déchets – focus événements »	Intervention sur « Méthodologie et exemples d'action pour des événements zéro déchet »	Mountain Riders	Visio	OT, mairies, domaines skiabiles, etc.	18
7	14/05/25	Festival Lutubertu	Sensibilisation au tri des déchets et à la gestion des déchets sur événements	Odysud	Blagnac (31)	Vacataires	12
8	11/04/25	Séminaire Incubateur Freeform	Événements écoresponsables, réduire l'impact de nos fêtes	Freeform	Visio	Organisateurs d'événements	20
9	08/04/25	Forum Entreprendre dans la culture dans les territoires	Animation d'un atelier « Transition écologique : retours d'expérience et leviers pour s'engager »	Ministère de la Culture, DRAC Occitanie et Pays Pyrénées Méditerranée	Amélie-les-bains (66)	Professionnelles de différents secteurs de la culture	25
10	02/04/25	Rencontres pro d'Octopus	Animation d'un atelier « Événements et alimentation durable : échanges autour des bonnes pratiques durables »	Fédération Octopus	Perpignan (66)	Professionnelles de la filière des musiques actuelles en Occitanie	20
11	14/03/25	SoFest ! Forum France Festivals	Interventions sur la table ronde « Accompagner la transition écologique des festivals dans les territoires : focus sur les régions PACA et Occitanie »	France Festivals	Reims (51)	Professionnelles du secteur des festivals en France	15
12	29/01/25	Salon SO Événements Toulouse	Intervention lors de la conférence «Solution : Comment faire de mon événement, un rendez-vous éco-responsable ? »	SO Événements	Toulouse (31)	Professionnelles de l'événementiel	25

2. Accompagnement individuel et collectif des événements dans leur démarche de transition écologique

a) Proposition de « rendez-vous Coup de main »

Depuis 2023, nous proposons des « rendez-vous Coup de main » : ce dispositif d'accompagnement individuel prend la forme d'un **échange d'une heure et demie**, au cours duquel nous répondons aux différentes problématiques que rencontrent les organisateur·ices d'événement sur l'éco-responsabilité.

Il est **proposé à tout type d'événement**, culturel, sportif, festif ou autre, quelque soit son niveau d'engagement. Il est proposé **gratuitement, mais réservé aux adhérents Réseau** d'Elémen'terre : une structure non adhérente devra donc adhérer pour en bénéficier. Ces RDV peuvent être faits soit en présentiel dans nos locaux, soit en visio.

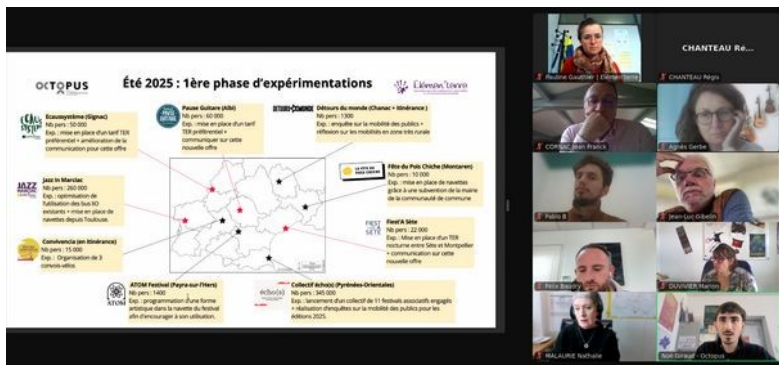
En 2025, nous avons accompagné **11 structures** via ce dispositif de « RDV Coup de main », pour un total de 35 personnes participantes. Voir la liste ci-dessous.

N°	Date du RDV	Événement / structure accompagnée	Structure organisatrice	Ville	Dpt	Nb de participant.es au RDV
1	17/01/25	Festival Sign'Ô	L'astre, pôle culturel des arts en langue des signes	Toulouse	31	1
2	16/01/25	Festival Aude al País - 6 au 9 juin 2025	Association PROM'AUDE	Lézignan-Corbières	11	2
3	17/01/25	Sol y fiesta	Mairie de Leucate	Leucate	11	2
4	12/03/25	MediterraneO	Association Méditerranéo' Confluences	Portet-sur-Garonne	31	1
5	07/04/25	Scènes Croisées / Scène conventionnée de Lozère		Mende	48	3
6	05/06/25	MIMA	Association Filentrope	Mirepoix	9	6
7	18/07/25	Triathlon de Toulouse	TUC Triathlon	Toulouse	31	5
8	28/08/25	La Convergence des Loutres	Cévennes 2050	Saint-Jean-du-Gard	30	3
9	21/11/25	Estiv'Halles	Rebel O Moun País	Revel	31	3
10	11/12/25	Théâtre Garonne	Théâtre Garonne	Toulouse	31	6
11	12/12/25	Jazz en Comminges	Association Clap	Saint-Gaudens	31	3
TOTAL						35

En 2024, nous n'avions accompagné que 4 événements via ce dispositif, aussi on voit qu'il a bien progressé, et qu'il répond à des attentes.

b) Co-animation de concertations régionales pour décarboner les mobilités culturelles en Occitanie

> Co-animation des concertations régionales



Dans la continuité du chantier « mobilité durable pour les événements musicaux » co-porté par Elémen'terre et la **fédération Octopus**, et en lien avec le projet **Festivals en mouvement**, porté la réseau R2D2, nous avons animé des concertations régionales sur la mobilité. Pour cela, nous avons mené plusieurs réunions qui ont réuni la **directions des Transports** et

la **direction de la Culture de la Région Occitanie, la DRAC** et la **SNCF voyageurs**.

Ceci a été fait en partenariat avec la **fédération Octopus** et l'éco-conseillère **Agnès Gerbe**, dans l'objectif de **mieux comprendre les fonctionnements et enjeux de chaque partie prenante**, et de pouvoir mieux accompagner et orienter nos adhérents sur ces sujets, notamment lorsque la question d'un partenariat avec les AOM (Autorités Organisatrices de la Mobilité) se pose.



Animation par Pauline de la table ronde sur les dispositifs ferroviaires existants pour les événements de la Région Occitanie

> Co-organisation de rencontres professionnelles sur la mobilité culturelle

Le point d'orgue de ces concertations a été la journée de rencontres professionnelles intitulées « Transition écologique des festivals, et maintenant ? » organisée le 9 octobre à Sète, avec Sète Agglopôle Méditerranée et le Bureau des acclimations.



Nous avons programmé l'après-midi « Festivals & Mobilités : comment avancer ensemble ? » autour d'une table ronde où plusieurs festivals accompagnés par Elément'erre et/ou Octopus ont présenté les expérimentations menées en termes de décarbonation des mobilités, et les acteurs de la mobilité régionale ont pris la parole pour présenter les dispositifs existants pour la mobilité événementielle. Enfin, la Direction de la Culture de la Région et la DRAC ont pris la parole conjointement, pour exprimer leur volonté de continuer à

travailler ensemble et avec les acteurs de la mobilité sur ce sujet et trouver des pistes pour continuer à décarboner la mobilité culturelle.

80 personnes étaient présentes à cet événement.

c) Lancement d'une expérimentation sur les mobilités culturelles : « + de TER pour décarboner la mobilité des publics des festivals de Sète »

En parallèle des concertations, et de manière complémentaire aux échanges qui avaient lieu, nous avons confié à 2 éco-conseillers experts, Agnès Gerbe et David Irle, la coordination d'une expérimentation de retour tardif de TER.

L'objectif était de faciliter les retours des festivaliers en mobilité douce mais également ceux d'autres voyageurs, de Sète à Montpellier, pendant la période estivale très touristique.

Une étude d'opportunité a d'abord été menée fin 2024 - début 2025, grâce à des rencontres avec les directions mobilité de la Région Occitanie, de Sète Agglopôle Méditerranée, ainsi qu'avec SNCF Voyageurs et le festival Fiest'A Sète, choisi pour l'expérimentation.

Ainsi, un TER est parti de Sète à minuit 45, soit à la fin de la soirée de concert du festival Fiest'A Sète, dans la nuit du samedi 2 août. Il y a eu 37 places vendues pour une capacité de 200 places assises, chiffre similaire aux moyennes sur d'autres expérimentations (par exemple lors de l'expérimentation en année zéro d'un train tardif au festival d'Avignon en 2024).

L'expérimentation a été très positive, non tant sur le résultat, que sur les apprentissages qui en ont découlé, à travers le travail de partenariat entre acteurs de la mobilité, de la culture, du tourisme, et Elément'erre grâce au travail des éco-conseillers.



d) Participation au projet national Festivals en Mouvement

Elémén'terre a continué de déployer le projet Festivals en Mouvement, au niveau national, et auprès des 9 festivals de notre région engagés dans ce dispositif.



Pour cela, 8 webinaires thématiques ont été organisés afin de réunir les festivals de toute la France autour de thématiques qui n'avaient pas été explorées en 2024 (comme l'accompagnement au changement, l'accessibilité et l'inclusion des mobilités) ou sur lesquelles il y avait encore des choses à approfondir (la communication et sensibilisation aux enjeux de la mobilité durable, comment faciliter la pratique du covoiturage, du vélo, etc).



Exemples de diffusion du kit sur le festival Jazz in Marciac, juillet-août 2025

En plus de cela, nous avons organisé 3 temps d'échanges entre festivals d'Occitanie, pour avoir un suivi et un accompagnement plus approfondi, et les impliquer dans la démarche des concertations régionales.

L'été 2025 a été la deuxième saison des expérimentations. Une des expérimentations marquantes a été les navettes artistiques du festival ATOM - des navettes pour permettre au public de rejoindre le festival à Payra-sur-l'Hers depuis la gare de Castelnaudary, dans lesquelles un DJ set était prévu, ou encore le convoi vélo animé par des artistes, lors du festival Convivencia.

La nouveauté de cette année a été le déploiement d'un kit de communication (affiches), de signalétique (bâches et panneaux) et de réparation de vélo, proposé à tous les festivals membres, ainsi qu'à nos adhérents. Une vidéo de promotion a été enregistrée par l'équipe du projet.

De plus, pour cette 3ème année de projet, de nombreuses ressources ont été rédigées et diffusées sous forme de fiches pratiques, pour capitaliser sur tout le travail accompli ; voir plus d'infos dans le paragraphe 4.b. Les webinaires thématiques ont été enregistrés et sont tous accessibles sur la chaîne Youtube du Collectif des festivals de Bretagne.



Exemples de diffusion du kit sur le festival Jazz in Marciac, juillet-août 2025

e) Co-animation du Groupe d'échanges entre Référent·es Développement Durable de structures culturelles

Chaque premier lundi du mois, nous donnons RDV en visio aux « Référents Développement Durable de structures culturelles », au niveau national, pour échanger entre elles et eux sur les difficultés rencontrées, poser des questions précises, célébrer des avancées etc.

Ces temps d'échanges sont importants pour les sortir du sentiment d'isolement souvent rencontré. Pauline, notre chargée d'accompagnement, anime ces temps, aux côtés de nos partenaires du réseau R2D2. A chaque visio, il y a entre 5 et 15 participant·es.

13 structures régionales ont participé en 2025, en proposant des sujets variés : vaisselle réemployable, lutte contre les VSS, mobilité durable, gestion des déchets, etc.

f) Rédaction d'une newsletter de veille

Cette newsletter, nommée « Écho, la veille qui raisonne », se veut être une **source d'information et d'inspiration** pensée comme un concentré d'actualités, d'outils, de ressources, d'initiatives pour les professionnel·les de la culture et de l'événementiel engagé·es dans la transition écologique et sociétale.



Nous avons envoyé que 4 lettres en 2025 : en février, avril, juin et octobre. Nous avons eu de très bons retours sur cette lettre, plusieurs acteurs nous ont dit combien elle leur est utile.

A ce jour, **320 personnes** sont abonnées à cette lettre (contre 85 en 2023 et 247 en 2024). Leur taux d'ouverture est d'environ 40 %, ce qui est un bon ratio.

3. Développement du Label Evénements détonnants

a) Pilotage du projet et mise à jour des outils



Elément'erre a continué à piloter ce projet, à le faire évoluer et à animer toutes les étapes de la labellisation.

Cinq réunions du **GT référentiel** en 2025 ont permis d'élaborer une nouvelle version du référentiel. Nous avons sollicité des expert·es des thématiques travaillées (alimentation, numérique, VSS) pour revoir ces parties avec elles et eux. Certains membres du GT sont des membres qui ont contribué à l'élaboration du dispositif label depuis le début.

Nous avons également fortement enrichi la partie « Ressources » du référentiel avec de nouveaux guides ou fiches pratiques, ou des exemples venant d'événements labellisés pour servir de modèle (ex : une convention d'un festival pour ses food-truck, un bilan DD...).

b) Accompagnement et suivi des événements en cours de labellisation

En 2025, nous avons reçu une soixantaine de demandes de labellisation. Nous avons dû refuser certains événements estivaux, car les week-end de fin juillet étaient déjà très chargés en évaluations.

Au total, **56 événements ont été accompagnés** (contre 40 en 2024, 22 en 2023 et 7 en 2022).

Les deux chargées de mission label ont suivi avec chaque événement les différentes étapes du processus de labellisation :

- ◆ Prise de contact et signature de la convention d'engagement
- ◆ Envoi du document « référentiel » (tableur en ligne), qui est le document de travail de référence, à remplir dans un premier temps par l'équipe organisatrice
- ◆ Entretien d'accompagnement, réalisé entre 2 et 5 mois avant l'événement – entre 2 et 4h d'entretien

- ◆ Evaluation sur le terrain par une personne d'Elémen'terre, en binôme avec un·e organisateur·ice pair·e et remplissage de la colonne « évaluation » du référentiel
- ◆ Vérification des pièces justificatives envoyées, pour valider les engagements
- ◆ Présentation des événements lors des comités de labellisation
- ◆ Echanges réguliers avec les organisateur·ices pour répondre à leurs questions, les conseiller dans la mise en œuvre des actions si besoin, s'assurer de la réception dans les délais des documents à fournir, etc.

Le suivi de toutes ces étapes représente un travail conséquent pour chaque événement. Les événements qui souhaitent « consolider » leur niveau acquis en 2024 ont suivi un « processus allégé », c'est à dire qu'il n'y a pas eu d'évaluation sur site, mais seulement l'envoi de pièces justificatives et photos, et un temps de bilan en visio. Le reste du processus est inchangé.



Exemples d'actions éco-responsables mises en œuvre sur des événements, suite à leur engagement dans le label

c) Déploiement du label en région

En 2025, nous avons accueilli nos **trois premiers relais territoriaux**. Il s'agit de structures qui ont répondu à notre Appel à Manifestation d'Intérêt pour devenir relais du label dans leur département. Ainsi, le Réel – CPIE de Lozère est devenu référent en Lozère, le cabinet de conseil en stratégie RSE SANAE dans l'Hérault et l'association Transition Citoyenne en Gascogne dans le Gers.

Ces relais ont suivi une formation avec Elémen'terre : participation à un entretien d'accompagnement ainsi qu'à une évaluation sur site, et 2 jours de formation à Toulouse pour prendre en mai le fonctionnement et les outils du label.

À terme, notre objectif est de déployer des relais territoriaux dans les 12 départements d'Occitanie, à l'exception de la Haute-Garonne où Elémen'terre restera la structure référente. Dans l'intervalle, nous nous engageons à continuer d'accompagner les événements situés dans les territoires qui ne sont pas encore couverts par une structure relais.

Elémen'terre reste pilote du dispositif et anime les étapes collectives, comme les comités de labellisation et la remise des labels. Les structures relais assurent quant à elles l'accompagnement individuel des événements de leur département : entretien d'accompagnement, évaluation sur site et suivi des pièces justificatives.

d) Organisation de l'évaluation par les pair·es

Selon le processus de labellisation établi, chaque référent·e du label pour son événement s'engage à aller co-évaluer sur le terrain un autre événement, en binôme avec une évaluatrice d'Elément'erre.

Au total, **28 référent·es ont été co-évaluer** un autre événement que le leur (les événements en renouvellement au même niveau n'ont pas d'évaluation sur site).

Tous les référent.es qui ont participé à l'évaluation d'un autre événement ont eu des retours très positifs sur cette action : découverte de nouvelles façons de faire, partages riches entre organisateur·ices, meilleure prise en main de l'outil label etc.



Evaluation sur site du festival Bioviviart à Alenya (66) le 27 juillet

e) Organisation des comités de labellisation

Le comité de labellisation est composé :

- ◆ de membres fixes, qui sont des membres indépendants volontaires pour une durée de 1 an, renouvelable,
- ◆ de membres différents à chaque comité : les co-évaluateur·ices sont invité·es à tout le comité dans lequel l'événement qu'ils ont co-évalué est présenté. Ils ont chacun·e une voix pendant tout le comité.

Cette composition permet d'assurer une continuité et une certaine équité entre les différents comités, tout en permettant à chaque référent·e du label de participer à toutes les étapes du processus : accompagnement de son événement, évaluation d'un autre événement, comité de labellisation.

Ainsi, la composition du comité de labellisation était la suivante :

Composition	Nb de voix	Noms des membres 2025
Membres fixes	12	
Elément'erre	1	
Evénements déjà labellisés	2	Les Fous Chantants / Jazzèbre La Petite / 31 Notes d'Été
Région Occitanie	1	Direction des Arts de la Scène
Réseaux ou syndicats professionnels	3	Octopus Occitanie en Scène Syded du Lot
Expert·es de la transition écologique ou de l'éco-responsabilité des événements	2	Agnès Gerbe / Hélène Dehais Franck Deffarge / Flor Torrejon
Relais territoriaux	3	Réel - CPIE de Lozère SANAE Association Transition Citoyenne en Gascogne
Membres différents à chaque comité	3 à 8	
Évaluateur·ices (salarié·es d'Elément'erre)	0	
Co-évaluateur·ices des événements traités dans le comité concerné	3 à 8	
TOTAL	15 à 20	

Au total, nous avons tenu 5 comités, avec en entre 6 et 12 événements labellisés par comité.

Le rôle du comité est de valider ou non l'attribution du label et le niveau attribué, sur base du retour des évaluateur·ices, des pièces justificatives fournies dont le « bilan Développement Durable », qui est un document obligatoire pour tous les événements engagés dans la démarche, et des échanges entre membres du comité.

f) Création du comité d'éthique

Un comité d'éthique a été mis en place afin de garantir la cohérence des événements labellisés avec l'éthique et les valeurs portées par le label.

Ce comité peut être sollicité par les membres d'Elément'erre, par les relais territoriaux ou par des personnes extérieures lorsque le contenu d'un événement, son format, son modèle socio-économique ou encore la structure qui le porte semblent trop éloignés des enjeux de transition écologique et sociale. Il peut être saisi à différentes étapes de la démarche de labellisation : avant la signature de la convention, au cours du processus d'accompagnement, ou après l'évaluation sur site.

Le premier comité d'éthique s'est réuni en novembre, autour de l'analyse d'un cas concret concernant un événement engagé dans le parcours de labellisation.

Afin de garantir un regard extérieur et une prise de recul, des membres indépendants ont été désignés pour un mandat de deux ans. Ils représentent différentes typologies d'acteurs afin d'apporter une diversité de points de vue.

La **composition du comité d'éthique** est la suivante :

Composition	Nombre de voix	Membres
Membres fixes		
Elément'erre	1	Membre du CA
Collège d'événements labellisés	2	Gindou cinéma Le Metronum
Collège de réseaux / fédérations	2	SMA Arviva
Collège de structures d'accompagnement des événements	2	Reeve Eco-Manifestations Alsace
Collège de la société civile	2	Action Justice Climat Tilt
TOTAL	9	

g) Communication sur le label

En janvier, nous avons organisé un **webinaire de présentation du label**. Celui-ci a rassemblé une quinzaine d'organisateur·ices d'événements intéressé·es et a permis de présenter le dispositif, de partager des retours d'expérience d'organisateur·ices déjà engagés dans la démarche, et de répondre aux différentes questions des participant·es.

Le label est par ailleurs largement valorisé par les organisateur·ices d'événements dans leur **communication externe** : programmes, réseaux sociaux, sites internet, dossiers de presse, ainsi que dans les articles de presse consacrés à leurs événements.



Mise en avant du label sur le Scopie Fun Fest - Juin 2025

Par exemple, un article de la Dépêche du Midi du 6/8/25 présente l'Été de Vaour et leur engagement dans le label, ou le Journal de Millau du 24/05/25, qui offre une pleine page à l'engagement du festival Les Givrées dans le label.



Le label lui-même a également fait l'objet de plusieurs articles dans les journaux, et de 2 belles mises en lumière sur la chaîne France 3 Région : en janvier à l'occasion du festival Les Givrées, et en septembre à l'occasion de l'évaluation sur le festival Mima.

h) Bilan 2025 en chiffres

- ◆ 56 événements accompagnés dans la démarche de labellisation
 - ✓ issus de 13 départements d'Occitanie
 - ✓ dont 52 événements culturels
 - ✓ dont 21 nouveaux événements et 35 qui étaient déjà dans la démarche en 2024
- ◆ 53 événements ont été labellisés :
 - ✓ 4 au niveau Premier Pas,
 - ✓ 27 au niveau 1,
 - ✓ 19 au niveau 2,
 - ✓ 3 au niveau 3.

4. Production et diffusion de ressources pour outiller les organisateur·rices d'événements

a) Animation d'un espace « Ressources » sur notre site internet

Chaque année, nous enrichissons la partie « Ressources » de notre site internet.

Cette partie recense des guides, des fiches pratiques, nos fiches ressources d'expérience, des outils divers, tous classés par thématique (outils méthodologiques / restauration / déchets / énergie / accessibilité...). Ces ressources sont des outils précieux pour les organisateur·ices qui souhaitent se lancer dans une démarche éco-responsable.

Cette année, nous avons porté nos efforts sur la structuration des ressources déjà existantes en interne, notamment grâce à la présence d'une chargée de communication, qui a mis à jour la page ressource de notre site internet.

b) Rédaction et diffusion de fiches pratiques

Nous avons rédigé ou contribué à créer et mis en ligne plusieurs nouvelles fiches pratiques :

- ◆ **7 fiches sur la mobilité**, réalisées dans le cadre du projet Festivals en mouvement ;
- ◆ **une fiche « Accompagnement au changement »**, rédigée à partir de l'atelier thématique du même nom animé par Malika Vignon en mars 2025 ;
- ◆ **une fiche « retour d'expérience : mise en place de navettes par le festival Tempo Latino à Vic-Fezensac »**.

Toutes ces fiches sont téléchargeables gratuitement depuis notre site internet : <https://www.elemen-terre.org/ressources-par-thematique/>

c) Annuaire des prestataires éco-responsables pour les organisateurs d'événements en Occitanie.

Enfin, notre annuaire des prestataires éco-responsables pour les événements, entièrement refondu, est en ligne ! Il a même trouvé un joli nom : l'annuaire Presta'terre.

Nous avons contacté tous les prestataires de l'ancien annuaire pour s'y enregistrer, car ce travail est à faire par chaque prestataire, qui doit signer la charte et préciser dans quelles actions il est engagé.

A ce jour, 30 prestataires y sont référencés, mais nous allons mener une campagne de référencement début 2026 pour augmenter rapidement ce chiffre.



5. Perspectives 2026

Nouveau projet sur l'adaptation des événements culturels au changement climatique

Dans la continuité de la table ronde et de l'atelier organisés sur l'**adaptation au changement climatique** lors des rencontres TERRO, nous travaillons avec nos collègues du réseau R2D2 à la **création d'un dispositif d'accompagnement des festivals**, car ils sont très vulnérables aux risques liés à l'augmentation de la fréquence des événements climatiques extrêmes.

Nous allons pour cela commencer par un **temps de formation** de notre réseau, et l'organisation d'une session du groupe d'échanges entre référent·es DD autour de ce sujet en mars 26.

Nous aimerions particulièrement nous engager sur la **question de la préservation de la ressource en eau**, aussi bien sous l'angle de la quantité consommée que de la préservation de sa qualité.

Pour cela, nous avons choisi de **rejoindre la dynamique toulousaine du projet Rés'Eau**, portée par le collectif d'associations locales Chemin Faisant, dont nous faisons partie. Nous allons dans ce cadre suivre deux jours de formation sur l'eau, et contribuer à l'organisation de mini-forums à destination des collectivités et des professionnels.

Chantier mobilité durable

Suite aux nombreux apprentissages qu'ont permis les concertations, l'organisation de la journée de rencontres professionnelles et l'expérimentation d'un retour tardif en TER entre Sète et Montpellier, 2 nouvelles fiches pratiques sont en cours de finalisation :

- **Comprendre l'organisation des transports publics en Occitanie et les leviers d'actions possibles lorsqu'on est une structure culturelle**, co-rédigée avec la fédération Octopus

- **Retour d'expérience : une nouvelle offre de train nocturne estival de Sète à Montpellier lors du festival Fiest'A Sète**, co-rédigée par Agnès Gerbe et David Irle

Une fois ces ressources diffusées, nous organiserons un temps de présentation avec les structures musicales membres du chantier mobilité depuis 2022.

Festivals en mouvement

Nous organisons **Le Relai des Festivals en mouvement**, un temps de clôture de la première étape de ce projet, ainsi que de relai pour une éventuelle suite, avec de nouvelles collaborations, de nouveaux partenaires. Cet événement aura lieu **jeudi 19 mars à l'Académie du Climat à Paris**, en présence des festivals membres le matin, et des partenaires financeurs et structures intéressées par le projet l'après-midi.

Une éventuelle suite du projet est à l'étude pour 2027, basée sur des financements via les CEE. Dans tous les cas, nous continuerons de diffuser les apprentissages de ce projet, et d'accompagner les événements dans la mobilité durable.

La 8ème édition des Rencontres TERRO et la journée Réseau des adhérent.es

Nous souhaiterions coupler la prochaine édition des TERRO, prévue début décembre au Kiwi à Ramonville, avec la **1ère édition d'une journée des adhérent.es**, pour renforcer l'interconnaissance et la collaboration entre les membres de notre Réseau d'événements engagés.

Le label Événements détonnants

Notre objectif est de transmettre l'accompagnement via le label à **5 nouveaux relais territoriaux**, pour pouvoir continuer à augmenter le nombre d'événements accompagnés. **Les départements ciblés en 2026 sont l'Aveyron, le Gard, le Lot, les Pyrénées-Orientales et le Tarn-et-Garonne.**

Concernant l'accompagnement proposé via ce dispositif, **nous lançons en 2026 un nouveau format collectif**. Ces « **FAQ détonnantes** », proposées tous les mois en visio, permettront aux organisateur·ices d'échanger sur leurs pratiques, leurs réussites et leurs questionnements, et de répondre collectivement aux questions liées à la mise en œuvre des actions.

Enfin, grâce à un financement obtenu de l'Ademe, nous allons lancer un travail pour **mesurer l'impact du dispositif**, en termes quantitatifs (baisse des émissions et des consommations) et qualitatifs : impacts sur les équipes et changements de comportements induits par l'engagement dans le label.

Annuaire et ressources

Nous souhaiterions terminer le travail de création de fiches ressources sur la **prise en compte de la biodiversité dans l'organisation de son événement**, entamé en 2023.

Nous allons également continuer de créer des **fiches « retours d'expérience »** sur des actions phare menées par des événements que nous accompagnons. Ce travail sera mené avec l'aide de nos volontaires en service civique.

Concernant **l'annuaire des prestataires éco-responsables**, nous souhaitons l'enrichir en **intégrant de nouveaux prestataires** de différentes catégories et **répartis sur l'ensemble des départements** afin de couvrir tout le territoire de la région Occitanie.

LE PÔLE FORMATION

CHIFFRES-CLÉS

Au total, 174 heures de formation pour 330 personnes :

5 formations, en inter ou en intra, dans le cadre de la formation professionnelle continue. 45 adultes formés.

8 Formations Civique et Citoyenne, soit 16 journées pour 103 volontaires en service civique

8 sessions de sensibilisation sur l'éco-production pour 182 étudiant·es en école de cinéma.

1. Obtention de la certification Qualiopi et fonctionnement du pôle Formation

Flavie Roux a été recrutée en janvier 2025 sur le poste de chargée de mission Label / Formation, notamment pour développer le pôle Formation.

Ce pôle, qui compte désormais 3 formatrices (Béatrice, Pauline et Flavie) s'est structuré pour répondre aux exigences qualité : création de documents types, tableaux de suivi, clarification des processus, etc. En autonomie, le pôle a préparé l'audit Qualiopi du 3 juin 2025, qui a porté ses fruits.

Elément'erre est donc Organisme de formation certifié Qualiopi pour les actions de formation.

Cette certification a ouvert les portes à la proposition de formations en inter et la possibilité de financement par les opérateurs de compétences. Cela permet donc de déployer une offre de formation plus conséquente et adaptée aux besoins des acteur·ices du secteur culturel et des organisateur·ices d'événements pour monter en compétences sur la prise en compte des enjeux de transition écologique et sociale dans leurs pratiques professionnelles.

2. Développement de l'offre de formations

a) Formations en intra

2 formations d'une journée ont été animées en intra, pour les équipes de l'Eté de Vaour et de Scènes croisées en Lozère.

- ◆ 95% des participant·es estiment que la formation a atteint ou dépassé les objectifs visés.
- ◆ 89% des participant·es sont très satisfait·es de la qualité de l'animation (les 11% restants sont satisfait·es).

b) Formations en inter

Le catalogue de formations proposé par Elément'erre en inter est sorti en septembre 2025, pour la période de décembre 25 à mai 26. Cette offre s'appuie sur les compétences des formatrices

en interne à Elémenterre mais également sur les compétences spécifiques de formateur·ices externes.

La formation prévue à Lézignan-Corbières en décembre a été annulée par manque de participant·es. Mais les premières sessions de 2026 ont toutes été maintenues.

Une formation a été réalisée les 29 et 30 octobre 2025 pour les référentes du label au sein des relais territoriaux à accompagner les événements dans leur démarche éco-responsable au travers du label événements détonnants.

Elémenterre a également été mandatée par ESS France et AgroParis Tech pour animer une partie de la formation « Comment organiser un éco-événement », à destination des structures de l'Economie Sociale et Solidaire, en décembre à Bordeaux

- ◆ 100% des participant·es sont très satisfait·es de la qualité de l'animation
- ◆ 75% des participant·es sont très satisfait·es du contenu de la formation (les 25% restants sont satisfait·es)



Formation animée par Marie et Flavie pour les 3 premiers relais territoriaux – Octobre 2025

c) Modules spécifiques

Nous intervenons régulièrement sur les formations longues organisées par la fédération Octopus. Cette année, plusieurs formations ont été reportées faute de financements publics, et nous n'avons animé qu'une session dans ce cadre : un module sur les « pratiques éco-responsables » dans la formation « Parcours d'artistes », pour 11 stagiaires.

d) Formations Civiques et Citoyennes (FCC)

Dans le cadre du dispositif Service Civique, il est prévu que chaque volontaire puisse bénéficier d'une formation civique et citoyenne sur une thématique générale. Dans ce cadre, Elémenterre propose régulièrement une FCC sur la thématique « Développement durable et événementiel : comment organiser un événement de façon éco-responsable ? ».

Marie a rejoint l'équipe d'animation des FCC, aux côtés de Pauline et Flavie, en fin d'année.

En 2025, nous avons animé 6 sessions de 2 jours à Toulouse et 2 sessions à Montpellier, pour des groupes de 5 à 17 volontaires. Nous avons au total formé 103 volontaires en service civique.

En moyenne sur les FCC réalisées en 2025, la moyenne de satisfaction des volontaires est de 4,6/5.

e) Formations pour le CNC

En 2022, le CNC (Centre National du Cinéma) a lancé le module de sensibilisation Action... Formation!. Il s'agit d'une session de sensibilisation de 3 heures aux enjeux climatiques et à la production responsable des œuvres audiovisuelles, destinée aux étudiant·es en première et/ou deuxième année de cinéma.

Dans le cadre de ce projet prévu sur 4 années scolaires, nous sommes mandatés par le CNC pour animer des sessions, dans les régions Nouvelle Aquitaine, Occitanie et PACA.

Nous avons animé 8 sessions en 2025, pour 182 étudiant·es au total.

3. Accessibilité des formations

Pauline a pris la mission de référente Handicap et Accessibilité. Elle a suivi une formation d'une journée sur les missions d'un·e référent.e handicap, ainsi que plusieurs webinaires et modules d'auto-formations sur l'accessibilité des formations.

Un **travail avec notre partenaire l'Agefiph** pour améliorer l'accessibilité de nos formations a démarré en fin d'année, pour remplir notre auto-positionnement (diagnostic) et plan de progrès (plan d'action). Ce travail sera terminé début 2026, pour déboucher sur la mise en place d'actions concrètes.

Des **temps d'échanges spécifiques sur l'accessibilité** sont prévus lors de nos **réunions mensuelles du Pôle formation**. Nous tenons informées les formatrices externes de notre politique handicap.

4. Perspectives 2026

L'ambition pour cette nouvelle année est de continuer à développer le pôle formation afin de proposer différentes formations en inter et en intra et de diversifier notre catalogue de formation, notamment en s'appuyant sur les compétences spécifiques de notre réseau de formateur·ices externes.

Les éco-conditions du Centre National de la Musique et les exigences du CACTE du Ministère de la Culture apportent de nouvelles opportunités pour Elémen'terre car elles demandent aux structures subventionnées de suivre des formations à la transition écologique.

Une newsletter formation sera créée en janvier 2026 pour permettre aux personnes intéressées par les formations de rester informées des formations à venir.



LE PÔLE MUTUALISATION DE MATÉRIEL RÉUTILISABLE

CHIFFRES-CLÉS

357 événements ont utilisé des gobelets ou de la vaisselle Elémen'terre en 2025 dont
268 via notre plateforme toulousaine,
25 via les partenaires-relais,
64 via les dépôts.

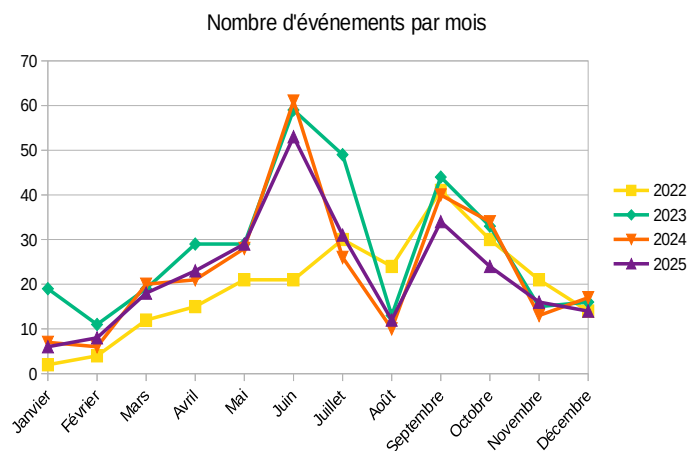
213 272 gobelets et 45 106 contenants mis à disposition
2 463 contenants non Elémen'terre lavés dans notre éco-laverie

Depuis 2008 notre action représente 4,86 millions de gobelets prêtés soit 155,5 tonnes de déchets évités et de matières premières non utilisées, et 20,3 tonnes pour les contenants.

1. Mutualisation de vaisselle à Toulouse

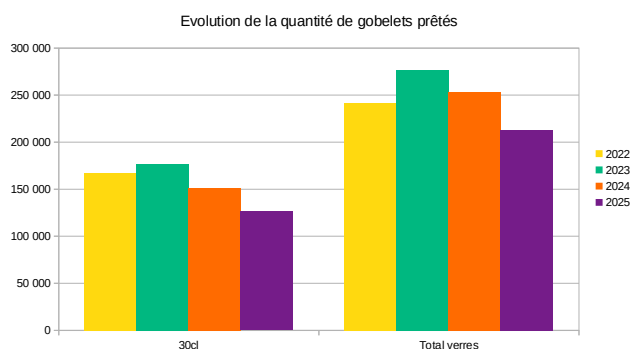
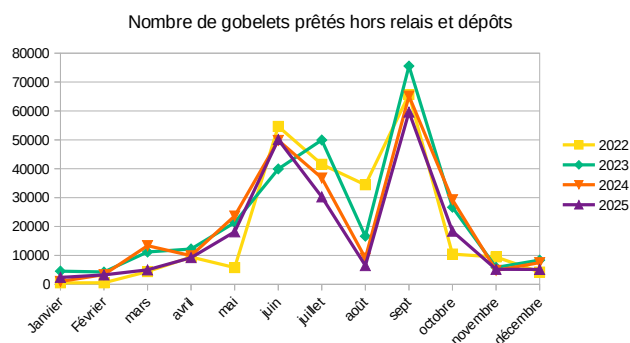
a) Nombre d'événements qui ont emprunté du matériel

Au total, 268 événements ont utilisé de la vaisselle Elémen'terre en 2025 (contre 283 en 2024 et 336 en 2023) avec des pics mensuels habituels en juin (53 événements) et septembre (34). Cette baisse peut être expliquée par le contexte économique particulier de 2025, la baisse de subventions ayant pu entraîner l'arrêt de certains événements ou bien modifier les priorités financières.



b) Les gobelets mutualisés

Nous proposons toujours différentes tailles de gobelets, des petites tasses à café de 10cL aux très demandées pintes de 60cL.



Evolution du prêt de gobelets par année

	2020	2021	2022	2023	2024	2025
Prêtés par Elément'erre Toulouse	41 503	102 475	241 273	276 631	253 814	213 272
Prêtés par nos partenaires relais et dépôts	42 309	42 672	42 672	32 684	12 512	7 247
Total	83 812	145 147	283 945	309 315	266 326	220 519

On constate une baisse du nombre de gobelets mis à disposition de 8,2 % entre 2025 et 2024. C'est à mettre au regard de la légère baisse du nombre d'événements.

c) La vaisselle : assiettes, couverts et autres

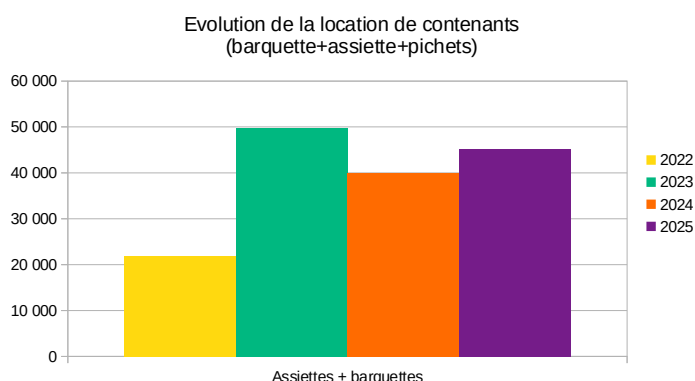
Dans la même démarche, nous proposons un service de location d'assiettes et de couverts.

L'objectif reste de remplacer la vaisselle jetable, génératrice de déchets et de gaspillage, par une vaisselle solide, lavable et durable.

En 2025, nous avons loué 45 106 contenants (petites/grandes assiettes, barquettes et pichets) pour tous types d'événements (restauration sur festivals

ou manifestations sportives, repas de quartier, fêtes de village, fêtes privées, etc.). C'est donc une tendance inverse par rapport aux gobelets, avec une hausse de 12,5 %.

A noter : 44 % de ces locations sont faites sur les 6 événements sur lesquels nous avons été mandatés pour faire de l'éco-régie (voir paragraphe 3).



d) Lavage de contenants de certains partenaires

Nous proposons une **prestation de lavage** pour des structures qui mettent en service **des contenants réutilisables**, et qui ne disposent pas de solution de lavage en interne. La condition est que ces contenants ne soient pas personnalisés pour une édition, et doivent être réutilisés plusieurs fois par an par la structure, sinon leur usage va à l'encontre de nos valeurs de mutualisation.

En 2025, nous avons été moins sollicités sur ce service, avec 2 structures ayant lavé leurs contenants dans notre laverie, pour un total de 2463 articles. Nous avons ainsi lavé des gobelets qui sont utilisés par une structure organisatrice d'événements récurrents à Toulouse : le collectif 50cL. L'autre était la Mairie de Fonsorbes, qui ont fait laver leur gobelets à l'issue de leur Marché Gourmand annuel.

e) Autre matériel mis à disposition

Nous continuons de proposer gratuitement aux organisateurs d'événements d'autres types de matériels pour les aider à mettre en place une démarche éco-responsable : supports de tri des déchets, cendriers, bacs de lavage...



Nos supports de tri utilisés sur événement

Les **supports de tri** (qui viennent de notre partenaire Aremacs), sont régulièrement loués. Nos 18 supports ont été déployés lors de 14 évènements (18 en 2024), pour un cumul de 133 jours d'utilisation (soit environ 7 jours d'utilisation par support). Nous louons également des **lave-verres**, pour permettre aux évènements qui sont organisés sur plusieurs jours de réutiliser plusieurs fois les gobelets et de les laver chaque jour. Cela peut également servir pour des structures ayant déjà un stock de gobelets mais sans solution de lavage sur site. Nous avons 3 lave-verres, ils ont été loués sur 18 évènements (13 en 2024), pour un cumul de 75 jours d'utilisation (soit 25 jours d'utilisation par lave-verres).

2. Les partenaires-relais et les dépôts

La gestion des partenaires-relais et des dépôts est fastidieuse et trop chronophage depuis des années. C'est en ce sens que nous avons décidé en début 2024 de mettre fin peu à peu à ces partenariats, pour proposer plutôt un accompagnement à l'installation d'une véritable plateforme de vaisselle avec lavage.

a) Les partenaires-relais

CHIFFRES-CLÉS

4 partenaires-relais
3768 gobelets en stock
25 évènements

Certains partenaires ont ainsi fait le choix de mettre fin à cette activité, qui ne répond plus au besoin de leur territoire ou bien parce que leur activité est en baisse depuis quelques années. La question de la vaisselle n'est pour autant pas résolue sur ces territoires, où les évènements continuent à utiliser des assiettes et barquettes jetables.

Cinq partenariats ont été clôturés en 2025. Deux partenariats sont actuellement en cours de clôture. Les deux autres restent encore très actifs, ils sont donc maintenus temporairement.

Les partenaires encore actifs ont mis à disposition 4230 gobelets sur l'année, sur 25 évènements.

b) Les dépôts

Les dépôts, quant à eux, sont des structures de l'agglomération toulousaine. Nous travaillons encore avec avec 5 dépôts : il s'agit souvent de lieux associatifs de rencontres et d'échanges ou des écoles, qui utilisent régulièrement ces gobelets pour leur usage interne. Ces dépôts ont utilisé 3017 gobelets en 2025, sur 64 évènements.

CHIFFRES-CLÉS

5 dépôts
675 gobelets en stock
64 évènements

3. L'éco-régie sur les événements

Elémen'terre propose des **prestations d'éco-régie vaisselle**, adaptées à un événement et à ses besoins. Cela consiste à livrer chaque jour de la vaisselle propre aux restaurateurs présents sur un événement, et à tenir un stand de déconsigne pendant toute la durée de l'ouverture au public. Le **lavage** est fait soit dans les locaux d'Elémen'terre, soit par notre partenaire de lavage Evidence, quotidiennement ou en fin d'événement, en fonction de la quantité utilisée.

Depuis l'an dernier, nous ne faisons plus d'éco-régie déchets sur événement – 1 seule a été faite exceptionnellement, à Fonsorbes en juillet.

En 2025, nous avons assuré 6 prestations d'éco-régie : Festi'Nature en avril, le festival Luluberlu en mai, le festival Rio Loco et la Fête des Rues de Blagnac en juin, le Marché Gourmand de Fonsorbes en Juillet, et pour finir le Festival des Saveurs en septembre.



Notre stand de déconsigne sur le FestiNature à Blagnac, en avril

4. Projet d'essaimage de plateformes de vaisselle en Occitanie

Dans la continuité de l'édition du guide « Comment installer une plateforme de vaisselle réutilisable sur son territoire » en 2021, nous avons créé un **plan d'accompagnement pour des structures qui souhaitent lancer cette activité**, et nous avons été sollicités plusieurs fois pour le présenter en 2024.

Début 2025, nous avons été mandatés par le **Parc Naturel Régional des Grands Causses** pour réaliser la première étape de cet accompagnement, à savoir une étude des besoins du territoire, pour dimensionner une possible plateforme. Tremplin Pour l'Emploi, structure d'insertion professionnelle basée à Millau et Saint-Affrique, est associée au projet en tant que porteur opérationnel du projet. En juillet nous avons restitué les résultats de cette enquête, qui ont permis de valider la suite de l'accompagnement, à savoir la définition des besoins RH et matériel, du modèle économique, du processus de gestion et les bonnes pratiques d'hygiène.

Dans le même temps, nous avons été sollicités via une consultation par le **Syndicat Pic & Etang**, syndicat de gestion des déchets dans l'Hérault, afin de dimensionner l'activité d'une plateforme sur leur territoire. L'enquête des besoins a été lancée en septembre, pour une restitution début décembre, suite à quoi l'accompagnement s'est poursuivi.

5. Perspectives 2026

Le maintien des éco-régies reste un impératif, tant sur le plan financier que pour apporter une réponse à un besoin croissant du territoire. Mais elles sollicitent beaucoup l'équipe dans son ensemble, aussi nous ne pouvons pas en augmenter le nombre, sauf sur des événements très ponctuels comme par exemple le Marché gourmand de Fonsorbes, qui dure 1 soirée.

Les 2 accompagnements, pour le PNR des Grands Causses et le syndicats Pic&Etang suivent leur cours, et on espère que la plateforme aveyronnaise verra le jour avant la fin de l'année 2026.

En 2026 et 2027, nous espérons accompagner de nouvelles structures, dans l'ambition de mailler la région de plateformes de vaisselle réutilisable.

LA VIE ASSOCIATIVE

1. Une gouvernance collégiale

Les instances de gouvernance ont été renouvelé lors de l'Assemblée Générale du 26 mai 2025. 2 collèges animent la vie associative d'Elémen'terre : le Collège Solidaire, équivalent d'un « bureau », et le Collège Ressource, équivalent d'un conseil d'administration. Un membre est passé du Collège Ressource au Collège Solidaire, et 1 nouvelle personne a rejoint le Collège Ressource.

◆ Membres du Collège Solidaire (co-président·es)

- ✓ Association ARTO, représentée par Quentin DULIEU
- ✓ Association ASTROLAB, représentée par Pablo BELIME (co-fondateur du ATOM festival)
- ✓ Dominique CASTELLS (admin du festival Toulouse Les Orgues)
- ✓ Association LES FOUS RIRES GASCONS, représentée par Thomas VAUTOUR AHMED (co-fondateur) (nouveau co-président)
- ✓ Association UNIS SOLIDAIRES, représentée par Berny SING



ASTROLAB
Pablo Belime



ARTO
Quentin Dulieu



Dominique Castells



UNIS SOLIDAIRES
Bernadette Sing



LES FOUS RIRES GASCONS
Thomas Vautour Ahmed

◆ Membres du Collège Ressource (administrateur·ices)

- ✓ Sébastien BEGUIER (nouvel administrateur)
- ✓ Fanny DELERIS (Directrice Transition à Decoset)
- ✓ Association DEMAIN DES L'AUBE, représentée par Léa BRESSON
- ✓ Eve KIRFEL (fondatrice d'Elémen'terre, gérante du gîte Le Suquet)

Après presque 10 ans à nos côtés, François Maréchal a passé la main à une autre génération. Merci de son implication et de ses conseils avisés tout au long de cette période.



DEMAIN DES L'AUBE
Léa Bresson



Fanny Deleris



Eve Kirfel



Sébastien Béguier

2. Les bénévoles

En plus des bénévoles mobilisés dans la gouvernance d'Elémen'terre, plusieurs missions principales ont mobilisé nos bénévoles cette année :

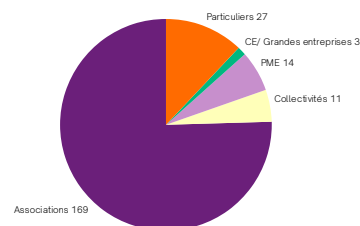
- ◆ les éco-régies (tenue de stand de déconsigne) notamment sur le festival Rio Loco ;
- ◆ les comités de labellisation et les GT de révision du référentiel du label ;
- ◆ notre déménagement, le 28 mars.

3. Les adhérents

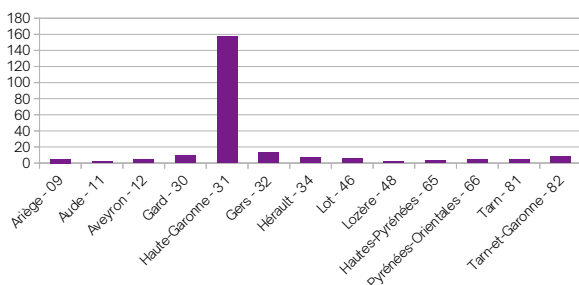
Lors de l'AG 2025 nous avons **revu le système d'adhésion de notre association** afin de donner plus de sens à l'adhésion à notre projet associatif et renforcer le lien entre l'association et ses bénéficiaires. Nous avons donc depuis le mois de juillet 2025 trois types d'adhésions :

- ◆ les **adhésions statutaires**, qui soutiennent le projet associatif
- ◆ qui peut être complétée par une **adhésion Réseau**, qui donne accès à nos dispositifs gratuits d'accompagnement ;
- ◆ ou une **adhésion Plateforme**, qui donne accès au services de la plateforme de mutualisation de vaisselle et matériel ;
- ◆ ou une **adhésion « combinée »** qui comprend l'adhésion Réseau et l'adhésion Plateforme.

2025 : Répartition des adhérents par type de structure



2025 : répartition des adhérents par département



Le nombre d'adhérents à Elémen'terre en 2025 est légèrement supérieure à celui de l'année passée : **224** contre 218 en 2024. Cette légère hausse malgré un nombre d'événements en baisse pour l'emprunt de la vaisselle est principalement dûe à l'augmentation des adhésions au Réseau Elémen'terre, via l'accompagnement ou le label.

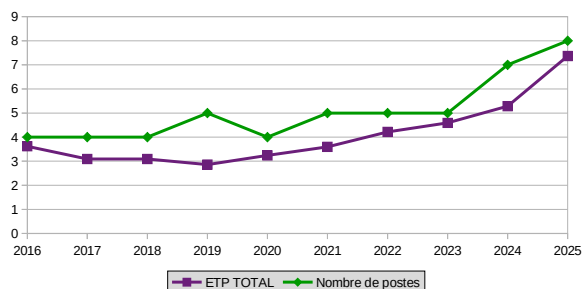
Si nos adhérents viennent toujours principalement de la Haute-Garonne, notamment les adhérents

Plateforme, nous avons pour la première fois **des adhérents dans chacun des 13 départements** de la région Occitanie.

4. L'équipe salariée et les volontaires en service civique

Afin d'accompagner la croissance de l'activité de notre association, nous avons ouvert 2 postes en 2024 (assistante administrative et chargée de communication). Tout début 2025 nous avons également embauché une chargée de mission Formation et Label afin de développer le pôle Formation et de renforcer le déploiement du label.

Evolution de la masse salariale en ETP



Ainsi, en 2025 notre **équipe salariée** était composée de 8 personnes :

- ◆ Marie BERJONNEAU, chargée de mission label
- ◆ Tomy BOIVIN, responsable logistique
- ◆ Juliette BORDALLO LABAL, responsable administrative et financière
- ◆ Lucy CHAINTREAU, chargée de communication
- ◆ Pauline GAUTHIER, chargée de mission accompagnement
- ◆ Béatrice MAGNIER, coordinatrice
- ◆ Stella MANIVANT, assistante administrative - en alternance
- ◆ Flavie ROUX, chargée de mission Label / formation

Malheureusement, suite à des difficultés financières liées à une baisse des subventions associée à un développement moins rapide que prévu de certaines de nos activités, nous avons dû procéder en décembre 2025 au licenciement économique de la chargée de communication.



Béatrice Magnier
Coordinatrice



Juliette Bordallo
Resp. administrative et financière



Lucy Chaintreau
Chargée de communication



Stella Manivant
Assistante administrative



Pauline Gauthier
Chargée de mission accompagnement



Marie Berjonneau
Chargée de mission label



Flavie Roux
Chargée de mission label | formation



Tomy Boivin
Responsable logistique

Deux volontaires en service civique ont été accueilli·es pour des missions de 7 et 8 mois :

- ◆ Lisa RICQ de février à septembre, sur les missions de vie associative et d'appui au Label Événement détonnants
- ◆ Said MERKANTER, de mai à décembre, sur des missions de vie associative

Nous avons également accueilli **deux stagiaires** :

- ◆ Lise BRAYLE pour un stage de 6 mois en de juin à décembre, en appui au projet du label Événements détonnants
- ◆ Marina HENIN, pour un stage de 1 mois en juin

Missions de Référent·es

L'équipe Elémen'terre est dorénavant dotée de référent·es :

- ◆ **Flavie Roux est référente VSS et Egalité Femme/Homme** : elle a suivi une formation de 2 jours pour « Prévenir, agir et réagir face aux violences sexistes et sexuelles », et a créé un dispositif de prévention ainsi qu'un protocole de signalement, qui devront être validés lors du séminaire d'équipe en février 2026.

- ◆ **Pauline Gauthier est référente Handicap et Accessibilité** : elle s'est formée à l'accessibilité des formations et à l'accessibilité de nos missions de service civique, grâce aux partenaires Agefiph et UFCV.
- ◆ **Marie Berjonneau est référente QVCT** : elle a suivi une formation de deux jours « Sauveteur-secouriste au Travail (SST) » et a notamment sensibilisé l'équipe sur les dangers liés à la conduite lors des déplacements professionnels.
- ◆ **Tomy Boivin est le délégué du personnel**, et représente les salarié.es lors des échanges sur les sujets RH pendant les réunions du Collège Solidaire.

5. La communication

C'était notre grand défi 2025 : **revoir notre identité visuelle, notre stratégie de communication, rajeunir notre logo et « relooker » notre site internet**. C'est ce à quoi s'est attelé Lucy, en menant de nombreux ateliers avec l'équipe interne et la gouvernance tout au long des premiers mois de l'année 2025.

Manon Dalmolin, une graphiste indépendante, a ensuite mouliné tout ça pour produire notre nouvelle identité visuelle, selon un « benchmark » et des « moodboards » très travaillés, avec au centre la volonté de **garder l'idée de la main violette**, fortement attachée à l'identité de notre association.

Comme résultat : une communication plus vivante, plus inter-active qui a permis un nombre croissant d'abonnés, principalement sur Instagram (+200 en un an) et sur LinkedIn (+300) mais aussi d'abonnés à nos lettres d'information (+500 à notre lettre d'actualités bimestrielle).



6. Nouveaux locaux

Suite à la fermeture du lieu qui a accueilli le Collectif Abbal et notre association de janvier 2022 à mars 2025, nous avons déménagé nos locaux, et nous sommes dorénavant installés au Timbre, dans les anciens bureaux de La Poste, mis à disposition temporairement pour des associations et entreprises locales et toujours gérés par l'agence Intercalaire. Nous sommes heureux de continuer à être au cœur d'un lieu collectif, avec toute la richesse que cela apporte, mais restons mobilisés pour trouver un lieu pérenne pour s'installer sur le plus long terme.

7. Perspectives 2026

L'année 2026 sera la **première année complète avec le nouveau système d'adhésion**, qui nous permet de renforcer nos liens avec nos bénéficiaires, et espérons ainsi augmenter notre socle d'adhérents, notamment à notre Réseau. L'**organisation d'une première « journée des adhérents »**, prévue le 7 décembre 2026, la veille de nos Rencontres Régionales TERRO, va également dans ce sens.

Si l'année 2025 n'a pas été de tout repos et que des incertitudes planent sur l'année à venir, nous pouvons compter sur une **équipe solide et soudée** et une **gouvernance impliquée** pour accompagner l'association dans cette période de remise en question.

Enfin, nous souhaitons **formaliser la démarche d'éco-responsabilité** en œuvre au sein de l'association, et pour cela rédiger une charte de valeurs et principes d'éco-responsabilité.

LES FINANCES

CHIFFRES-CLÉS

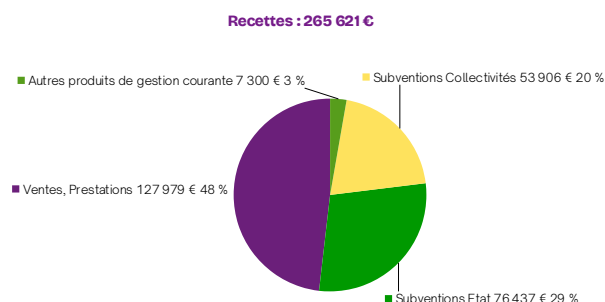
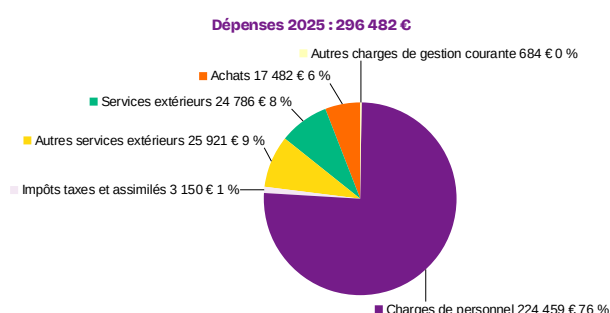
Charges en hausse de +9,63 % (Total des charges = 296 432 €)

Hausse du montant de l'autofinancement de +5,19 % (Total autofinancement = 135 279 €)

Baisses des subventions publiques de -6,65 % (Total subventions = 130 343 €)

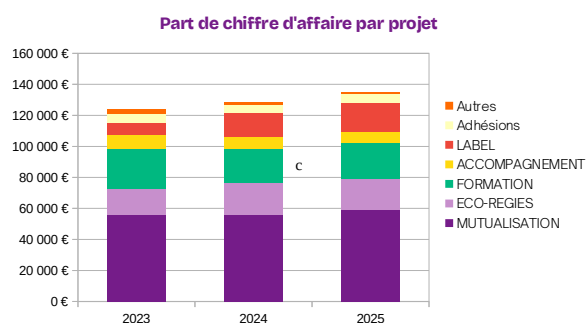
Pour la première fois depuis 2014, nos finances de l'année présentent un déficit, conséquent, de **- 30 861 €**.

Suite à des choix stratégiques fait en 2024, l'ouverture de trois postes pour mener à bien les activités en croissance de l'association n'a pas immédiatement porté ses fruits en 2025 et nous avons dû en fin d'année prendre des décisions difficiles : un licenciement économique, une baisse de salaire pour la coordinatrice ainsi qu'une réduction de la surface de nos bureaux loués.



Malgré un contexte inflationniste et de baisse des subventions, les mesures correctives prises en fin d'année 2025, associées à un prêt relance de MPA et au lancement d'un accompagnement via un DLA (Dispositif Local d'Accompagnement) autour du modèle économique de l'association ainsi que le développement des prestations de formation nous font envisager l'année 2026 avec un optimisme raisonnable.

Nos fonds propres sont toujours majoritairement issus de la mutualisation de matériel et des éco-régies ; cependant les formations et les accompagnements, notamment via le label Evénements détonnants sont également une source de revenus importantes.



NOS PARTENAIRES

1. Nos partenaires financiers

- ◆ **ASP** (Agence des Services et des Paiements) : aides pour l'accueil de volontaires en Service civique et d'une salariée en alternance.
- ◆ **CNM (Centre National de la Musique)** : subvention de fonctionnement pour l'année 2025 au titre de « l'aide aux projets en faveur de la transition écologique ».
- ◆ **Crédit Coopératif** : prêt de 10 000 € souscrit à l'été 2023 à rembourser jusqu'en octobre 2026 afin de financer le besoin en fonds de roulement.
- ◆ **Conseil départemental de la Haute-Garonne** : soutien financier pour nos différents dispositifs d'accompagnement.
- ◆ **DRAC Occitanie** : soutien financier via le dispositif « Drac (ou)vertes » au projet sur la Mobilité culturelle durable en Occitanie
- ◆ **DREAL Occitanie** : soutien financier aux actions d'accompagnement et d'éducation à l'environnement et au développement durable.
- ◆ **FONJEP** (Fonds de coopération de la Jeunesse et de l'Education Populaire) : aide au financement du poste de Responsable logistique sur 3 ans (2022-2025).
- ◆ **France Active MPA-Occitanie** : contrat d'apport associatif de 10 000 € (2023-2026).
- ◆ **Région Occitanie** : la Direction de la Transition Écologique soutient financièrement la partie « accompagnement et formations » ; la Direction de la Culture et du Patrimoine soutient le projet de label Événements Détonnants.
- ◆ **Toulouse Métropole** : subvention pour l'accompagnement des événements de la métropole à l'éco-responsabilité.

2. Nos partenaires techniques et opérationnels

- ◆ **Agence Intercalaire** : SCOP toulousaine spécialisée dans l'urbanisme transitoire, elle gère les locaux partagés dans lesquels nous sommes installés.
- ◆ **Aidal 31** : entreprise de travail temporaire d'insertion (ETTI) qui vise à accompagner les publics éloignés de l'emploi. Nous faisons régulièrement appel à des intérimaires d'Aidal 31 pour des renforts sur le lavage de vaisselle en haute-saison.
- ◆ **Aremacs** : association qui accompagne les acteurs de la filière événementielle, culturelle et sportive dans leur transition écologique et sociale. Nous avons des supports de tri d'Aremacs, que nous louons pour les événements de la région toulousaine.
- ◆ **Evidence** : Centrale de lavage basée au Grand Marché MIN de Toulouse – nous externalisons une partie du lavage de notre vaisselle lors des pics d'activités.
- ◆ **La Glanerie** : ressourcerie toulousaine qui agit pour l'environnement et l'humain, en associant réduction des déchets et retour à l'emploi. Partenaire privilégié depuis plusieurs années, nous sommes toujours domiciliés chez eux pour notre siège social.
- ◆ **Octopus** : fédération des Musiques Actuelles en Occitanie. Nous co-pilotons le projet sur la Mobilité culturelle durable en Occitanie avec eux.

3. Elémen'terre, active au sein de plusieurs réseaux

Elémen'terre adhère, ou a signé une charte d'engagement, dans plusieurs réseaux :

- ◆ **Le Collectif Chemin faisant**, collectif d'associations toulousaines d'éducation à l'environnement et à l'écologie, expertes dans leur domaine – piloté par le CPIE Terres Toulousaines.
- ◆ **Héxopée**, le syndicat employeur des structures de l'ESS de la branche Eclat.
- ◆ **Le projet La navette**, projet de ressourcerie culturelle / pôle de mutualisation à Toulouse.
- ◆ **Le réseau Graine Occitanie**, le réseau régional d'éducation à l'environnement.
- ◆ **Le réseau R2D2**, réseau national des dispositifs régionaux d'accompagnement des manifestations responsables.
- ◆ **Le réseau Sol Violette**, la monnaie locale et citoyenne de Toulouse et ses environs.
- ◆ **Le collectif Starter**, un collectif national de structures culturelles, syndicats, réseaux, fédérations qui portent des actions en faveur de la transition écologique.